



**UNIVERSAL**<sup>®</sup>  
SECURITY INSTRUMENTS, INC.

MODÈLES 5304CN, 5304LCN  
MODÈLES 2995CN, 2995LCN

SIGNALISATION



HOMOLOGUÉ



**DÉTECTEUR DE FEU ET FUMÉE AVEC CARACTÉRISTIQUE  
SILENCE ET CARACTÉRISTIQUE DE REPÉRAGE DE DÉTECTEUR**

**VEUILLEZ LIRE TOUTES LES INSTRUCTIONS**

Ce détecteur de fumée utilise une extrêmement petite quantité d'un élément radioactif dans la chambre d'ionisation. N'altérez pas la source radioactive scellée et n'essayez pas non plus de réparer le détecteur de fumée vous-même.

**Table des matières**

**Page n°**

Limites et fonctions des détecteurs de fumée .....	2
Emplacement recommandé pour les détecteurs .....	3
Évitez ces emplacements .....	4
Alerte rapide .....	4
Instructions d'installation .....	4
Risque de décharge électrique .....	4
Caractéristiques de verrouillage/d'inviolabilité .....	4
Instructions de câblage .....	5
Utilisation, essai et entretien .....	6
Caractéristique de repérage QUICK FIND <sup>®</sup> et réinitialisation ..	7
Attention/Avertissement .....	7
Remplacement de la pile de secours .....	8
Mise au point d'un plan de sortie et entraînement .....	8
Sommaire de fonctionnement .....	9
Garantie .....	Dernière de couverture

## LIMITES ET FONCTIONS DES DÉTECTEURS DE FUMÉE

- Il existe trois types principaux de détecteurs de fumée : **loPhic®**, à **ionisation** et **photoélectrique**. **loPhic®** est un détecteur à ionisation qui utilise une technologie de détection de fumée Universal en instance de brevet. Les détecteurs **loPhic®** sont très efficaces pour la détection des feux à propagation rapide des flammes et réagissent aussi très rapidement aux feux qui couvent lentement - jusqu'à 87 % plus rapidement que la limite d'avertissement maximale admissible. (Essai sur la fumée de feux couvants UL217 du 26/5/2010, étude n° 09CA38078 des Underwriters Laboratories.)

Les détecteurs de fumée à **ionisation** sont normalement plus efficaces pour la détection des feux à propagation rapide des flammes - feux rapides de matériaux combustibles se propageant rapidement. Les sources de ces incendies peuvent comprendre un feu de corbeille à papier ou des feux de graisse dans les cuisines.

En revanche, les détecteurs de fumée **photoélectriques** sont généralement plus efficaces pour détecter les feux qui couvent moins rapidement - des combustions qui couvent pendant des heures avant de s'enflammer. Les sources de ces incendies peuvent comprendre les cigarettes allumées dans des fauteuils ou lits.

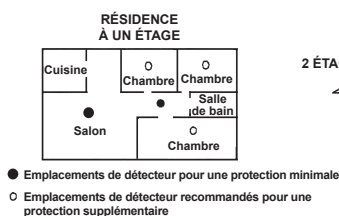
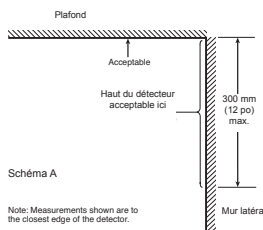
L'installation de détecteurs de fumée **loPhic®** assure une détection maximale des deux types d'incendie avec un seul détecteur, ce qui élimine le besoin de combiner des détecteurs de fumée photoélectriques et des détecteurs à ionisation.

Le détecteur ci-inclus est à **ionisation**.

- **LES DÉTECTEURS DE FUMÉE NE FONCTIONNENT PAS LORS D'UNE COUPURE DE COURANT. COMME ILS NE FONCTIONNENT PAS SANS ALIMENTATION**, le fait d'avoir un ou des détecteurs qui fonctionnent à partir de deux sources d'alimentation différentes, comme un branchement direct sur le CA et une pile de secours, cela vous apporte une protection supplémentaire en cas de panne de CA ou si la pile est morte. Les détecteurs à pile ne fonctionnent pas si la pile manque, est débranchée ou morte, si le mauvais type de pile est utilisé ou si la pile n'est pas installée correctement. Les détecteurs alimentés par CA (seulement) ne peuvent pas fonctionner si l'alimentation CA est coupée pour quelque raison que ce soit. Si vous êtes préoccupé par les limites de l'alimentation CA ou par pile, installez les deux types de détecteur.
- **L'UTILISATION D'UN DÉTECTEUR DE FUMÉE À IONISATION DANS UN ENDRIT ENFUMÉ, COMME UNE CUISINE OU UN ENDRIT TRÈS HUMIDE PRÈS D'UNE DOUCHE PEUT ENTRAÎNER DE FAUSSES ALARMES. IL EST PRÉFÉRABLE D'UTILISER DES DÉTECTEURS PHOTOÉLECTRIQUES DANS CES ZONES-LÀ. N'INTERROMPEZ PAS L'ALIMENTATION CA POUR DÉSACTIVER L'ALARME. UN DÉTECTEUR DE FUMÉE N'AIDERA PAS À VOUS PROTÉGER S'IL N'EST PAS ALIMENTÉ.** Situez correctement votre détecteur pour éviter les fausses alarmes.
- **UN DÉTECTEUR DE FUMÉE NE VOUS AVERTIT PAS TOUJOURS DES FEUX CAUSÉS PAR LE MANQUE DE PRÉCAUTION ET LES DANGERS COMME DE FUMER AU LIT, VIOLENTES EXPLOSIONS, FUITES DE GAZ, RANGEMENT INAPPROPRIÉ DE MATÉRIEL INFLAMMABLES, CIRCUITS ÉLECTRIQUES SURCHARGÉS, ENFANTS JOUANT AVEC DES ALLUMETTES, CAUSES NATURELLES COMME Foudre OU INCENDIES CRIMINELS. LA PRÉVENTION DES INCENDIES EST VOTRE MEILLEURE PROTECTION.**
- **L'INSTALLATION DE DÉTECTEURS DE FUMÉE VOUS PERMET D'AVOIR DROIT À DES TAUX D'ASSURANCE RÉDUITS, MAIS LES DÉTECTEURS DE FUMÉE NE REMPLACENT PAS L'ASSURANCE.** Les propriétaires et les locataires devraient continuer à assurer leurs biens matériels et leur vie.
- **LES DÉTECTEURS DE FUMÉE NE PEUVENT PAS DÉCELER DES FEUX SI LA FUMÉE NE LES ATTEINT PAS.** La fumée provenant de feux peut ne pas atteindre la chambre de détection et déclencher l'alarme. Un détecteur doit être installé à l'intérieur de chaque chambre ou zone de couchage. N'obstruez pas la circulation de l'air autour du détecteur de fumée et ne le placez pas dans des endroits où la circulation de l'air est entravée.
- **AYEZ CONNAISSANCE DES DIFFÉRENTES SITUATIONS OÙ LE DÉTECTEUR DE FUMÉE PEUT NE PAS ÊTRE EFFICACE.** Par exemple : (1) les feux où la victime est en contact ou très proche de feux à flamme vive; comme par exemple si les vêtements d'une personne prennent feu alors qu'elle fait la cuisine; (2) les feux où la fumée n'atteint pas le détecteur en raison d'une porte fermée ou d'une autre obstruction ou (3) les feux incendiaires où l'incendie se propage si rapidement que l'issue vers l'extérieur pour un occupant est bloquée même avec des détecteurs correctement situés.
- **LES DÉTECTEURS DE FUMÉE PEUVENT NE PAS DÉCELER UN INCENDIE À UN AUTRE ÉTAGE OU UNE AUTRE ZONE DE L'HABITATION.** La protection minimale recommandée est d'au moins un détecteur de fumée dans chaque zone de couchage et chaque chambre à chaque étage de la maison. Des détecteurs de fumée interconnectés peuvent fournir un avertissement plus précoce que des détecteurs de fumée séparés puisque tous les détecteurs de fumée se déclenchent quand l'un décèle de la fumée.
- **LES DÉTECTEURS DE FUMÉE PEUVENT NE PAS ÊTRE ENTENDUS.** L'avertisseur dans ce détecteur répond aux normes courantes ou même les dépasse, mais peut ne pas être entendue si : (1) le détecteur est situé à l'extérieur d'une porte complètement ou partiellement fermée; (2) les résidents ont récemment consommé de l'alcool ou des drogues; (3) l'alarme est dominée par le bruit des chaînes stéréo, téléviseurs, climatiseurs ou autres appareils; (4) les résidents sont malentendants ou (5) si les résidents sont en train de dormir.
- **LES ÉTUDES ACTUELLES ONT MONTRÉ QUE LES DÉTECTEURS DE FUMÉE PEUVENT NE PAS RÉVEILLER TOUS LES INDIVIDUS EN TRAIN DE DORMIR ET QU'IL REVIENT AUX INDIVIDUS D'UN LOGEMENT D'ÊTRE EN MESURE D'AIDER LES AUTRES À FOURNIR DE L'AIDE À CEUX QUI PEUVENT NE PAS ÊTRE RÉVEILLÉS PAR LE RETENTISSEMENT DE L'ALARME OU À CEUX QUI PEUVENT NE PAS ÊTRE CAPABLES DE SORTIR EN TOUTE SÉCURITÉ DE LA ZONE SANS ASSISTANCE.**
- **LES DÉTECTEURS DE FUMÉE NE SONT PAS À TOUTE ÉPREUVE.** Vous devez tester le fonctionnement du détecteur de fumée une fois par semaine pour assurer votre protection continue. Les détecteurs de fumée ne peuvent empêcher les incendies ni les éteindre.
- **LES DÉTECTEURS DE FUMÉE ONT UNE DURÉE DE VIE LIMITÉE.** Le détecteur de fumée doit être remplacé immédiatement s'il ne fonctionne pas correctement. Vous devez toujours remplacer un détecteur de fumée après 10 ans.
- **IL NE FAUT PAS UTILISER LES DÉTECTEURS DE FUMÉE AVEC DES PROTÈGE-DÉTECTEURS À MOINS QUE CETTE COMBINAISON N'AIT ÉTÉ ÉVALUÉE ET TROUVÉE APPROPRIÉE À CES FINS.**

## EMPLACEMENT RECOMMANDÉ POUR LES DÉTECTEURS

- Placez le premier détecteur de fumée dans la zone adjacente aux chambres. Essayez de protéger la voie de sortie de secours, les chambres étant habituellement les pièces les plus éloignées d'une sortie. Si plus d'une zone de couchage existe, placez des détecteurs de fumée supplémentaires dans chacune de ces zones. Si un vestibule a plus de 12 mètres (40 pieds) de longueur, installez un détecteur de fumée à chaque extrémité.
- Placez d'autres détecteurs de fumée pour protéger une cage d'escalier, celle-ci faisant office de cheminée pour la fumée et la chaleur.
- Placez au moins un détecteur de fumée à chaque étage.
- Placez un détecteur de fumée dans chaque zone où dort un fumeur ou là où des appareils électriques sont utilisés dans des zones de couchage.
- La fumée, la chaleur et autres produits de combustion montent au plafond et se répandent horizontalement. L'installation d'un détecteur de fumée au plafond au centre de la pièce, le situe au plus près de tous les coins de la pièce. Le montage au plafond est préféré dans les résidences courantes. Cependant, dans les maisons mobiles, le montage au mur sur une cloison intérieure est préféré pour éviter la barrière thermique qui pourrait se former au plafond.
- Pour le montage d'un détecteur de fumée au mur, si les codes locaux le permettent, utilisez une paroi intérieure, le bord supérieur du détecteur de fumée étant à un maximum de 30 cm (12 po) en dessous des intersections plafond/mur (schéma A).

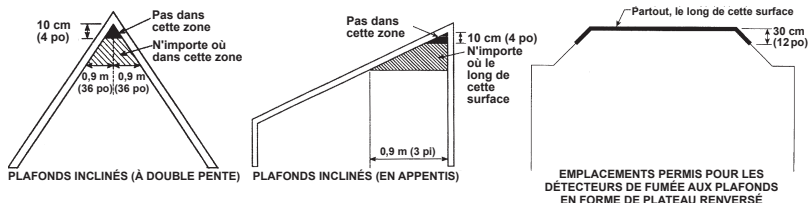


### Résidences existantes :

La NFPA exige un détecteur de fumée à chaque étage et à l'extérieur de chaque zone de couchage dans une habitation existante. Un logement existant d'un étage et avec une zone de couchage doit avoir un détecteur de fumée.

### Immeubles neufs et maisons préfabriquées neuves :

La NFPA exige que des détecteurs de fumée interconnectés, alimentés en CA soient installés à l'intérieur de chaque chambre, à l'extérieur de chaque zone de couchage et à chaque étage de la résidence. Elle exige aussi un minimum de deux détecteurs de fumée interconnectés, alimentés en CA dans toute nouvelle habitation.



### Plafonds inclinés (à double pente) :

Les détecteurs de fumée montés sur un plafond à double pente doivent être situés à moins de 0,9 m (36 po) horizontalement par rapport au sommet, mais pas plus proches que 10 cm (4 po) à la verticale du sommet.

### Plafonds inclinés (en appentis) :

Les détecteurs de fumée montés sur un plafond incliné ayant une élévation supérieure à 1 m sur 8 m (1 pi sur 8 pi) par rapport à l'horizontale doivent être situés à moins de 0,9 m (36 po) du côté haut du plafond, mais pas plus proches que 10 cm (4 po) de la surface du mur adjacent.

### Plafonds en forme de plateau inversé :

Les détecteurs de fumée doivent être installés à la partie la plus élevée du plafond ou à la partie inclinée du plafond, à moins de 30 cm (12 po), verticalement par rapport au point le plus élevé.

### Installation en maison mobile :

Pour une protection minimale, les détecteurs de fumée doivent être installés conformément aux normes H.U.D. Manufactured Home Construction Safety Standards, Titre 24 CFR, Section 3280.208 et Section 3282. Pour une protection supplémentaire, consultez les recommandations/exigences des détecteurs de fumée pour habitations à un seul étage de résidences existantes et immeubles neufs.

Remarque : Pour les maisons mobiles fabriquées avant 1978, installez les détecteurs de fumée sur les parois intérieures entre 10 cm et 30 cm (4 po et 12 po) du plafond (les maisons mobiles plus anciennes ont peu d'isolant ou pas du tout au plafond). Ceci est particulièrement important si le plafond est inhabituellement chaud ou froid.

Installez un détecteur de fumée à l'intérieur de chaque chambre et dans le vestibule à l'extérieur de chaque zone de couchage.

## ÉVITEZ CES EMPLACEMENTS

- Le garage – des produits de combustion sont produits lorsque vous démarrez votre véhicule.
- Près d'appareils ou de zones où une combustion normale a eu lieu (cuisines, près d'appareils de chauffage, chauffe-eau au gaz). Utilisez des détecteurs de fumée avec capteur photoélectrique ou des détecteurs de fumée avec caractéristique Silence dans ces zones.
- Dans les zones à humidité élevée, comme les salles de bain ou les zones proches de lave-vaisselle ou de laveuse. Installez le détecteur à un minimum de 0,9 mètre (3 pi) de ces zones.
- Dans les zones à grands mouvements d'air comme retours d'air ou événements d'alimentation d'air de refroidissement ou de chauffage, les détecteurs de fumée ne doivent pas être situés là où la circulation de l'air empêche la fumée d'atteindre les détecteurs.
- Dans des zones extrêmement poussiéreuses, encrassées ou infestées d'insectes. Des particules en suspension pourraient interférer avec le fonctionnement du détecteur de fumée.
- Dans les zones où la température peut descendre en dessous de 4,4 °C (40 °F) ou monter au-dessus de 37,8 °C (100 °F).
- Plus près que 0,3 m (1 pi) d'éclairages fluorescents, parasites d'origine électrique et éclairage intermittent qui peuvent affecter le fonctionnement du détecteur.
- Plus près que 0,9 m (3 pi) de la trajectoire horizontale de la pointe d'une pale de ventilateur suspendu au plafond.
- Sur un plafond ou mur extérieur mal isolé (installez le détecteur de fumée sur un mur intérieur).

**CE DÉTECTEUR DE FUMÉE NE FONCTIONNE PAS SANS UNE BONNE PILE CORRECTEMENT INSTALLÉE. IL EST NÉCESSAIRE DE TESTER LE DÉTECTEUR DE FUMÉE LORS DE L'INSTALLATION PUIS CHAQUE SEMAINE APRÈS.**

### **⚠ ATTENTION!**

*L'alerte rapide de détection de feu s'obtient au mieux en installant de l'équipement de détection de feu dans toutes les pièces et zones de la résidence, comme suit : un détecteur de fumée installé dans chaque zone de couchage (à proximité et à l'extérieur des chambres); et selon le besoin, des détecteurs de fumée ou de chaleur dans les salons, salles à manger, cuisines, vestibules, greniers, chaufferies, placards, pièces de service, sous-sol et garages attenants. Testez les détecteurs une fois par semaine pour vous assurer de leur bon fonctionnement.*

### **⚠ AVERTISSEMENT!**

**INSTRUCTIONS D'INSTALLATION : ATTENTION!! LISEZ ATTENTIVEMENT.**

*L'installation de ce détecteur doit être conforme aux codes électriques de votre région et conforme à tous les autres codes locaux ou du bâtiment pouvant s'appliquer. Le câblage et l'installation doivent être exécutés par un électricien qualifié. Le non respect de ces directives peut entraîner des blessures ou des dommages matériels.*

*Ce détecteur doit être alimenté par un circuit de 120 VCA, 60 Hz, 24 heures sur 24. Assurez-vous que le circuit ne peut être interrompu par un interrupteur, gradateur ou disjoncteur différentiel. La non connexion de ce détecteur à un circuit alimenté 24 heures sur 24 peut l'empêcher de fournir une protection constante.*

**IMPORTANT :** *Ne soumettez pas ce détecteur à des tests Megger, diélectriques ou sous tension élevée. Retirez le ou les détecteurs avant que ces tests sous tension élevée ne soient réalisés sur le circuit ou le système.*

### **⚠ DANGER!**

#### **RISQUE DE DÉCHARGE ÉLECTRIQUE**

*Coupez le courant dans la zone où vous voulez installer ce détecteur au niveau du disjoncteur ou de la boîte de fusibles avant de commencer l'installation. Sinon, il y a risque de décharge électrique grave, blessure ou mort.*

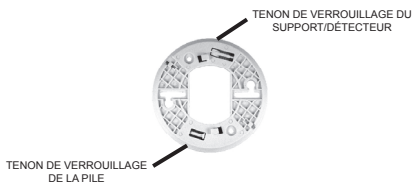
**ATTENTION : CE DÉTECTEUR DE FUMÉE, DE CO ET DE GAZ NATUREL EST SCELLÉ. SON COUVERCLE N'EST PAS AMOVIBLE!**

- Un support de montage est fourni à l'arrière du détecteur.
- Retirez le support de montage de l'arrière du détecteur en tenant le support et en tournant le détecteur dans le sens indiqué par la flèche « TWIST TO REMOVE » (TOURNER POUR L'ENLEVER) sur le côté de la base du détecteur.

**CARACTÉRISTIQUES D'INVIOIABILITÉ EN OPTION :** Deux caractéristiques d'invioiabilité sont fournies sur ce modèle. L'activation de l'une ou de l'autre décourage quiconque de retirer le détecteur de fumée du support de montage ou d'enlever la pile. Les tenons de verrouillage détachables sont clairement indiqués et moulés dans le support de montage. Voyez le schéma à la page suivante.

**ACTIVATION DES CARACTÉRISTIQUES DE VERROUILLAGE :** N'activez pas ces caractéristiques tant que vous n'avez pas activé la pile, monté le détecteur de fumée sur le support et testé ce détecteur. Reportez-vous aux instructions UTILISATION, ESSAI ET ENTRETIEN à la page 6.

1. Détachez le tenon de verrouillage détachable du support de montage.



2. Insérez le tenon dans le trou de la caractéristique que vous voulez activer. Reportez-vous au schéma ci-dessous pour le positionnement approprié.



**DÉSACTIVATION DES CARACTÉRISTIQUES DE VERROUILLAGE :** Pour enlever le détecteur de fumée afin de le nettoyer, de l'entretenir ou de remplacer la pile, vous devez d'abord enlever le tenon de verrouillage approprié, s'il a été installé.

1. Coupez l'alimentation CA du circuit.
2. Utilisez des pinces avec bec effilé pour extraire le tenon de verrouillage.
3. Il est maintenant possible de retirer le détecteur ou de remplacer la pile.

#### **INSTRUCTIONS DE CÂBLAGE :**

1. a. L'alimentation appropriée de 120 volts monophasée est fournie par un circuit sans interrupteur NON protégé par un disjoncteur différentiel.
- b. Coupez l'alimentation CA du circuit avant de câbler le détecteur.
- c. Il y a trois raccords (noir, blanc et jaune) sortant du CONNECTEUR RAPIDE CA. Le branchement approprié est le suivant :

#### **FILS DU CONNECTEUR RAPIDE**

Le NOIR  
Le BLANC  
Le JAUNE

#### **À BRANCHER**

au côté « SOUS TENSION » de l'alimentation CA  
au côté « NEUTRE » de l'alimentation CA  
aux fils d'interconnexion des autres détecteurs



#### **NE MODIFIEZ PAS LES FILS LORSQUE LE CIRCUIT EST SOUS TENSION!**

*Pour les détecteurs qui ne sont utilisés que comme détecteurs simples, autonomes, ne raccordez pas le fil jaune. Isolez ce fil (rubanez-le) pour vous assurer que ce fil jaune ne puisse entrer en contact avec des pièces métalliques.*

*Les détecteurs interconnectés peuvent fournir un avertissement plus rapide en cas d'incendie que les détecteurs autonomes, surtout si un feu débute dans une zone éloignée de l'habitation. Lorsque les détecteurs sont interconnectés, toutes les alarmes retentissent lorsqu'un seul détecteur se met à retentir. Ce détecteur peut être interconnecté avec un maximum de 24 appareils, c'est-à-dire, 11 autres détecteurs de fumée ou détecteurs combinés de fumée et de monoxyde de carbone (CO), ou détecteurs de fumée et monoxyde de carbone/gaz naturel USI ELECTRIC ou UNIVERSAL;*

*6 autres détecteurs déclencheurs qui peuvent être une combinaison de détecteurs de chaleur et détecteurs de CO USI ELECTRIC ou UNIVERSAL, et six autres appareils non déclencheurs comme les modules à relais USI ELECTRIC.*

*Ce détecteur peut être interconnecté avec les modèles suivants : MDCSN111CN, MICN109CN, MCN108CN, 5304CN, MI106CN, MDS107CN, MP117CN, USI-960, MI106SCN, MIC1509SCN, SLW127CN, MP116SCN, MPC122SCN.*

*Lorsque l'alarme de l'un de ces modèles interconnectés se déclenche, une alarme correspondante est déclenchée dans le système interconnecté selon les capacités de détection de ces modèles. La détection de gaz naturel n'est présente que dans les modèles MDCSN111CN, MSDCN103CN, MICN109CN, MICN102CN, MCN108CN et MCN105CN; par conséquent, un détecteur de gaz naturel NE déclenche PAS l'alarme des modèles sans détection de gaz naturel d'un système interconnecté.*

*Les détecteurs suivants ne peuvent pas réinitialiser les détecteurs d'un système interconnecté : USI-7795-CAN, CD-9795-CAN, CD-9785-CAN, USI-7385, USI-7390, USI-7485, USI-7490, CD-9385, CD-9390, CD-9485, CD-9490.*

*Les détecteurs suivants ne peuvent pas déclencher le repérage d'alarme Quick Find® d'un système interconnecté : USI-7385, USI-7390, USI-7485, USI-7490, CD-9385, CD-9390, CD-9485, CD-9490.*

Les détecteurs suivants peuvent déclencher le repérage d'alarme Quick Find®, mais ils n'indiqueront pas le repérage d'alarme d'un système interconnecté : USI-1103-CAN, CD-9795-CAN, CD-9785-CAN, USI-7795-CAN, SS-785-CAN, SS-790-CAN, SS-795-CAN.

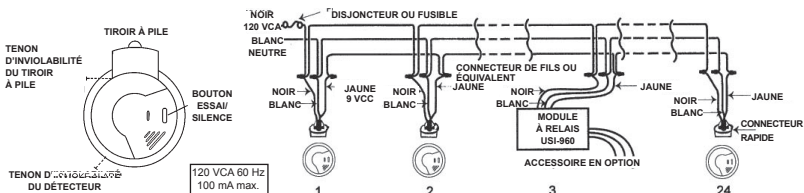
Les détecteurs suivants ne peuvent pas être réinitialisés par un système interconnecté étant donné qu'ils ne sont pas dotés de repérage d'alarme Quick Find® : USI-1103-CAN, SS-785-CAN, SS-790-CAN, SS-795-CAN, USI-7385, USI-7390, USI-7485, USI-7490, CD-9385, CD-9390, CD-9485, CD-9490, CD-9795-CAN, CD-9785-CAN, USI-7795-CAN.

Les détecteurs de CO ou le circuit de détecteurs de CO combinant des détecteurs de fumée et de CO interconnectés ne répondent que si un événement/un détecteur de CO déclenche l'alarme. Tous les autres détecteurs restent silencieux.

Les détecteurs de fumée, ceux de chaleur et les modules relais interconnectés ne répondent que si un événement concernant la fumée ou un événement concernant la chaleur déclenche l'alarme. Tous les détecteurs de CO restent silencieux.

Notez que les détecteurs sans pile de secours ne répondent pas lors des pannes de courant CA.

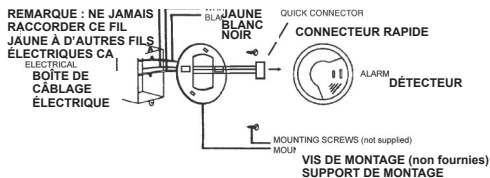
**REMARQUE :** Les modules à relais/USI-960 ne répondent pas si un détecteur/un événement concernant le CO déclenche l'alarme.



Le fil jaune est utilisé pour les opérations à stations multiples avec seulement des détecteurs USI ELECTRIC ou UNIVERSAL. Le raccordement de ce fil jaune à tout autre circuit peut entraîner des dommages ou des dysfonctionnements de détecteur. Lorsque les détecteurs sont interconnectés, tous doivent être alimentés par un seul circuit CA de dérivation. Si les codes locaux ne le permettent pas, assurez-vous que le fil neutre est commun aux deux phases. La longueur maximale des fils entre le premier et le dernier détecteur/dispositif dans un système interconnecté est de 300 m (1 000 pi). **REMARQUE :** Utilisez un fil domestique standard (de calibre 18 ou plus, prévu pour un minimum de 300 V, comme il est exigé par les codes locaux) disponible dans tous les magasins de fournitures/matériels électriques.

Le câblage à utiliser doit être conforme avec les stipulations du Code électrique canadien. De plus, la résistance du câblage d'interconnexion doit être d'au maximum 10 ohms

1. Fixez le support de montage à la boîte de jonction électrique.
2. Pour activer le détecteur et la prise de 9 volts, gardez fermé le tiroir à pile QUICK DRAW®, tirez et retirez la languette PULL-TAB. Confirmez que toute la languette a été entièrement enlevée. Jetez cette languette PULL-TAB.
3. Branchez le CONNECTEUR RAPIDE CA dans la base du détecteur. Poussez et tournez le détecteur dans le sens horaire sur le support de montage.
4. Consultez les « CARACTÉRISTIQUES D'INVIOUABILITÉ EN OPTION » et « ACTIVATION DES CARACTÉRISTIQUES DE VERROUILLAGE » à la page 4.
5. Mettez le courant CA et vérifiez le bon fonctionnement des DEL. Le voyant DEL vert doit être allumé pour indiquer l'alimentation CA. Le voyant DEL rouge clignote environ toutes les 40 secondes pour indiquer le bon fonctionnement.



## UTILISATION, ESSAI ET ENTRETIEN

**UTILISATION :** Le détecteur de fumée fonctionne dès que l'alimentation est connectée et activée (la pile doit aussi être installée). Lorsque des produits de combustion sont décelés, l'alarme retentit bruyamment jusqu'à ce que l'air soit exempt de produits de combustion.

Ce détecteur est doté d'un avertisseur reconnu par la NFPA qui donne un signal d'alarme pour l'évacuation. En mode alarme, l'avertisseur produit trois longs bips suivis d'une pause de deux secondes, cycle répété ensuite en continu.

**CONDITION PRÊT/ACTIF :** Le voyant DEL rouge clignote une fois environ toutes les 40 à 45 secondes pour indiquer que l'alarme fonctionne correctement.

**CONDITION D'ALARME D'ORIGINE LOCALE :** Le voyant DEL rouge clignote environ toutes les 2 secondes et l'alarme émet un son modulé et fort.

**FAUSSES ALARMES** : Le détecteur est conçu pour minimiser les fausses alarmes. Normalement, la fumée ne déclenche pas l'alarme sauf si la fumée arrive directement dans le détecteur de fumée. Les particules de combustion provenant de la cuisson peuvent déclencher l'alarme si le détecteur de fumée est situé près de la surface de cuisson de la cuisine. De grandes quantités de particules de combustion sont générées par les débordements ou la cuisson au grill.

Si l'alarme retentit, vérifiez d'abord s'il y a un feu. Si tel est le cas, sortez de la résidence et appelez les pompiers. S'il n'y a pas d'incendie, vérifiez si l'une des raisons ci-dessus peut avoir déclenché l'alarme. Utilisez la caractéristique Silence s'il s'agit d'une fausse alarme ou réinitialisez le détecteur en appuyant sur le bouton Essai pendant dix secondes. Reportez-vous à RÉINITIALISATION à la page 7.

**REMARQUE** : Il est vivement conseillé de « réinitialiser » les détecteurs avant d'exécuter le test initial. Voyez ci-dessous les étapes de RÉINITIALISATION.

**ESSAI** : Testez le détecteur de fumée en appuyant sur le bouton ESSAI situé sur son couvercle jusqu'à ce que l'alarme retentisse, puis relâchez-le. L'alarme retentit si tous les circuits électroniques, l'avertisseur et la pile fonctionnent. Si l'alarme ne retentit pas, il se peut qu'il y ait une panne d'alimentation au détecteur.

**Faites un essai hebdomadaire du détecteur de fumée afin d'assurer son bon fonctionnement.**

**REPÉRAGE DE DÉTECTEUR** : Repérage de détecteur QUICK FIND® - Dans un système interconnecté comportant l'un de ces modèles : 5304CN, MI106CN, MDS107CN, MCN108CN, MICN109CN, MDSCN111CN, MP117CN, MI106SCN, MIC1509SCN, MP116SCN, MPC122SCN il peut être difficile de déterminer quel détecteur a déclenché l'alarme/les alarmes lors d'un événement déclencheur d'alarme. Cette caractéristique QUICK FIND® vous permet de localiser immédiatement le détecteur originaire de l'alarme, une fois que les alarmes ne retentissent plus. Pour activer la caractéristique QUICK FIND®, appuyez sur le bouton Essai/Silence de l'un des détecteurs. Après avoir relâché le bouton, la séquence d'essai de ce détecteur originaire de l'alarme commence et dure 5 à 20 secondes avant de s'arrêter. Le modèle spécifique de la séquence de l'avertissement sonore pour essai est désigné selon le type d'alarme. Une fois la séquence d'essai terminée, le détecteur à l'origine de l'alarme continue à retentir pendant environ 50 secondes, ce qui donne suffisamment de temps pour repérer ce détecteur. Il ne faut pas oublier de réinitialiser le détecteur à l'origine de l'alarme afin de supprimer le mode de repérage de détecteur QUICK FIND® et de remettre le système en mode de fonctionnement normal. Reportez-vous à la section sur la compatibilité d'interconnexion des modèles dans ce manuel pour de plus amples détails sur les instructions de câblage. Dans une installation non interconnectée, il est nécessaire de tester chaque détecteur en appuyant sur le bouton Essai/Silence et en le relâchant pour déterminer le détecteur qui est à l'origine de l'alarme.

**RÉINITIALISATION** : Pour réinitialiser l'état du repérage de détecteur QUICK FIND®, maintenez enfoncé le bouton Essai de l'un des détecteurs, pendant un minimum de 10 secondes. Réinitialisez le détecteur après chaque alarme. La caractéristique de réinitialisation réinitialise tous les appareils interconnectés.

## **AVERTISSEMENT!**

*N'utilisez JAMAIS une flamme nue quelle que soit sa source pour tester ce détecteur de fumée. Vous pourriez accidentellement l'endommager ou y mettre le feu ainsi qu'à votre maison. Le commutateur d'essai incorporé teste de façon précise le fonctionnement du détecteur de fumée comme le requièrent les Underwriters Laboratories Inc. (UL).*

**Dispositif d'indication de la sensibilité (UTHA)**

Le dispositif d'indication de la sensibilité de ce détecteur de feu et de fumée est en fait l'utilisation de l'analyseur des détecteurs de fumée, modèles 501-A ou 501-A/Bat avec générateur d'aérosol fabriqués par Gemini Scientific Corp., 1122-B Aster Ave., Sunnyvale, CA 94086.

Le pourcentage/pi de l'obscurcissement de la lumière équivalant à UL 268 comme il est mesuré par cet instrument, doit tomber dans la liste des obscurcissements fournie au dos de ce détecteur.

**(UTHA) Test sur place « passe/ne passe pas »**

Le test « Go/No-Go » (passe/ne passe pas) de ce détecteur de feu et de fumée est prévu pour une utilisation avec l'un des testeurs de détecteur de type aérosol suivants, homologués par UL. Le mode d'emploi est présenté sur le contenant Home Safeguard, modèle 25S.

## **ATTENTION!**

*Si vous choisissez d'utiliser un produit aérosol pour tester le détecteur de fumée, assurez-vous d'en utiliser un homologué selon les normes de sécurité des Underwriters Laboratories, Inc. et de l'utiliser seulement comme il est indiqué. L'utilisation de produits non homologués UL ou l'utilisation impropre de produits homologués UL peut affecter la sensibilité du détecteur de fumée.*

**CARACTÉRISTIQUE SILENCE EN CAS DE FAUSSES ALARMES** : Cette caractéristique ne doit être utilisée que lorsqu'une condition connue d'alarme comme de la fumée lors de cuisson, déclenche le détecteur de fumée. La caractéristique Silence est activée en appuyant sur le bouton Silence sur le couvercle du détecteur et en le relâchant pendant une condition d'alarme. Le détecteur de fumée réduit automatiquement la sensibilité et le voyant DEL rouge va clignoter environ toutes les 10 secondes pour indiquer que l'alarme est en mode Silence. Le détecteur de fumée va graduellement retrouver une sensibilité normale et l'alarme retentira si des particules de combustion sont toujours présentes. La caractéristique Silence peut être utilisée de façon répétée jusqu'à ce que l'air soit dégagé des particules de combustion, en appuyant à nouveau sur le bouton Silence et en le relâchant. Il est recommandé de réinitialiser le détecteur de fumée après une fausse alarme.

**REMARQUE** : Si vous appuyez sur le bouton Essai et le maintenez ainsi pendant le mode Silence, le détecteur sera testé normalement. Dès que vous relâchez le bouton Essai, le mode Silence reprendra.

**Avant d'utiliser la caractéristique Silence, identifiez la source de la fumée et assurez-vous qu'il n'y a plus aucun danger.**

Modèles de pile au LITHIUM seulement – la pile au LITHIUM est garantie pour durer 10 ans en conditions de fonctionnement normal. Remplacez la pile seulement avec une pile au LITHIUM : (ULTRALIFE :U9VL-J ou Ultralife U9VL-J-P).

TENON DE VERROUILLAGE/D'INVIOUABILITÉ DU TIROIR À PILE EN OPTION : Pour que le tiroir à pile soit inviolable, un tenon de verrouillage a été prévu (pièce détachable sur le support de montage).

REMARQUE : Si cette caractéristique a été activée, il vous faudra la désactiver en retirant le tenon d'invioabilité du tiroir à pile situé sur le côté du tiroir à pile. Reportez-vous à la page 5.

Ouvrez le tiroir à pile QUICK DRAW<sup>®</sup> et retirez la pile. Tout en respectant la polarité, logez une pile de rechange dans le tiroir jusqu'à ce qu'elle soit bien en place. Fermez soigneusement le tiroir et réinstallez le tenon d'invioabilité.

Testez le détecteur de fumée en appuyant sur le bouton ESSAI situé sur le couvercle du détecteur jusqu'à ce que l'alarme retentisse, puis relâchez-le.

### RÉPARATIONS ET SERVICES

Ce détecteur de fumée contient moins d'1 microcurie (37 kilo becquerels) d'américium 241, un matériau radioactif. **La distribution de ces détecteurs de fumée à ionisation est autorisée par licence par la U.S. Nuclear Regulatory Commission; le consommateur n'est soumis à aucune exigence ou licence.** Si le détecteur de fumée est défectueux, ne l'altérez pas. Retournez le détecteur pour qu'il soit réparé. (Voyez la garantie pour les instructions ou les retours en vertu de la garantie.) Des frais seront facturés pour les réparations des détecteurs de fumée qui ne sont pas sous garantie.

### MISE AU POINT D'UN PLAN DE SORTIE ET ENTRAÎNEMENT

#### PRINCIPES D'UN PLAN DE SORTIE

- o Faites un plan indiquant toutes les portes et toutes les fenêtres et au moins deux voies de sortie pour chaque pièce. Les fenêtres du deuxième étage peuvent nécessiter une corde ou une échelle à chaînes.
- o Ayez une réunion de famille et parlez de votre plan de sortie, en montrant à chacun ce qu'il doit faire en cas d'incendie.
- o Déterminez un endroit à l'extérieur de la résidence où vous pouvez tous vous réunir en cas d'incendie.
- o Familiarisez chacun avec le bruit de l'alarme et formez-les à quitter la résidence lorsqu'ils entendent l'alarme.
- o Identifiez les chambres des enfants avec des autocollants rouges placés à l'angle supérieur gauche des fenêtres. Ces autocollants sont disponibles à la caserne des pompiers locale.
- o Faites un exercice pratique au moins tous les six mois. Cet exercice vous permet de tester votre plan avant qu'une urgence se produise. Vous pouvez ne pas être en mesure d'atteindre vos enfants. Il est important qu'ils sachent que faire!

#### QUE FAIRE QUAND L'ALARME RETENTIT

- o Quittez immédiatement le lieu en suivant le plan de sortie. Chaque seconde compte, ne perdez pas du temps à vous habiller ou à emporter des objets précieux.
- o En quittant le lieu, n'ouvrez pas de porte intérieure sans toucher d'abord sa surface. Si elle est chaude ou si vous voyez de la fumée s'infiltrer par les fentes, **n'ouvrez pas cette porte!** Au lieu de cela, utilisez une autre sortie. Si la porte intérieure n'est pas chaude, placez l'épaule contre elle, ouvrez-la légèrement et soyez prêt à la refermer si fumée et chaleur y pénètrent.
- o Restez près du sol si l'air est enfumé. Respirez légèrement au travers d'un linge humide, si possible.
- o Une fois à l'extérieur, allez au lieu de réunion choisi et assurez-vous que chacun est là.
- o Appelez les pompiers de chez le voisin – **pas de chez vous!**
- o Ne revenez pas chez vous tant que les pompiers ne vous auront pas dit que vous pouvez le faire.



## SOMMAIRE DE FONCTIONNEMENT

AVERTISSEUR	DEL ROUGE	DEL VERTE	CONDITION/RECOMMANDATION
Silencieux	Clignote une fois env. toutes les 40 à 45 secondes	Reste allumée	<b>Condition</b> : Alimentation CA présente. Alimentation CC présente. <b>Recommandation</b> : Aucune, le détecteur ne fonctionne pas correctement.
Silencieux	Clignote une fois env. toutes les 40 à 45 secondes	Éteinte	<b>Condition</b> : L'alimentation CA n'est pas présente et le détecteur reçoit une alimentation CC. <b>Recommandation</b> : Vérifiez le disjoncteur ou le fusible. Si le disjoncteur ou la boîte de fusibles semblent normaux, appelez un électricien agréé pour de l'aide.
L'alarme ne retentit pas si d'autres détecteurs sont actifs ou si des détecteurs interconnectés sont en mode d'essai	Clignote une fois env. toutes les 40 à 45 secondes	Reste allumée ou éteinte	<b>Condition</b> : Un ou plusieurs détecteurs ne répondent pas au détecteur interconnecté. <b>Recommandation</b> : Maintenez enfoncé le bouton Essai/Silence du détecteur de fumée pendant au moins 5 secondes. S'il n'y a pas d'alarme, coupez l'alimentation CA au disjoncteur ou à la boîte de fusible et déconnectez le détecteur du support de montage et assurez-vous que la fiche est bien fixée sur les appareils qui n'ont pas déclenché l'alarme. S'il n'y a toujours pas d'alarme, demandez à un électricien qualifié de vérifier que le fil jaune n'a pas été connecté par erreur ou par inadvertance au fil blanc (neutre).
3 bips, pause de 2 secondes, et répétition	Clignote env. toutes les 2 secondes	Reste allumée	<b>Condition</b> : Détecteur de fumée originaire de l'alarme. <b>Recommandation</b> : Si un danger est identifié, prenez toutes les précautions si une alarme retentit en appelant le service d'urgence et en sortant de la résidence.
3 bips, pause de 2 secondes, et répétition	Éteinte	Reste allumée	<b>Condition</b> : Détecteur de fumée non originaire de l'alarme. Un autre détecteur de fumée interconnecté a décelé de la fumée, ce qui déclenche l'alarme de tous les détecteurs interconnectés. <b>Recommandation</b> : Si un danger est identifié, prenez toutes les précautions si une alarme retentit en appelant le service d'urgence et en sortant de la résidence.
3 bips, pause de 2 secondes, et répétition	Clignote env. toutes les 2 secondes	Reste allumée	<b>Condition</b> : Fausse alarme. <b>Recommandation</b> : S'il n'y a aucun danger présent, vérifiez que le détecteur est installé au bon endroit (consultez le mode d'emploi, section « ÉVITEZ CES EMBLACEMENTS »). Réinitialisez le détecteur comme il est indiqué ci-dessous.
3 bips, pause de 2 secondes, et répétition	Clignote env. toutes les 2 secondes	Reste allumée	<b>Condition</b> : Un détecteur a décelé de la fumée. <b>Recommandation</b> : La caractéristique Silence est activée en appuyant sur le bouton Essai/Silence et en le relâchant lors du déclenchement de l'alarme alors que le détecteur est en condition d'alarme. Le mode Silence dure environ 8 à 12 minutes avec la DEL rouge clignotant environ toutes les 10 secondes.
Silencieux (déclenché préalablement)	Clignote une fois env. toutes les 40 à 45 secondes (mode de fonctionnement normal) ou clignote une fois env. toutes les 10 secondes (mode silence)	Reste allumée	<b>Condition</b> : Un détecteur a décelé de la fumée. <b>Recommandation</b> : Repérage de détecteur QUICK FIND® - Dans un système interconnecté, il est difficile de déterminer quel détecteur a déclenché les alarmes. La caractéristique QUICK FIND® vous permet de repérer immédiatement le détecteur originaire de l'alarme (une fois que les alarmes ne retentissent plus). Pour activer QUICK FIND®, appuyez sur le bouton Essai/Silence de l'un des détecteurs. Après avoir relâché le bouton, la séquence d'essai retentira, puis s'arrêtera. Ensuite, le détecteur originaire de l'alarme continuera à retentir pendant environ 50 secondes. Dans une installation non interconnectée, il est nécessaire de tester chaque détecteur pour déterminer celui qui est à l'origine de l'alarme. Réinitialisez le détecteur originaire de l'alarme.
Silencieux	Clignote une fois env. toutes les 40 à 45 secondes (mode de fonctionnement normal) ou clignote une fois env. toutes les 10 secondes (mode silence)	Reste allumée	<b>Condition</b> : Il est nécessaire de réinitialiser le détecteur suite aux diverses conditions/alarmes préalables. <b>Recommandation</b> : Pour réinitialiser le détecteur, maintenez enfoncé le bouton Essai/Silence pendant 10 secondes. Ceci supprimera le mode de repérage de l'origine de l'alarme. Réinitialisez le détecteur de fumée après chaque alarme.
1 pépiement environ toutes les 40 secondes	Clignote une fois env. toutes les 40 à 45 secondes	Reste allumée	<b>Condition</b> : Pile faible <b>Recommandation</b> : Vérifiez que la languette d'activation de la pile a été bien enlevée, que la polarité de la pile est correcte et que ses bornes font contact avec les contacts du détecteur dans le tiroir à pile. Si le pépiement continue, remplacez la pile de 9 V (consultez le mode d'emploi pour les types de piles recommandés).

**CE PRODUIT EST HOMOLOGUÉ SELON LA NORME CAN/ULC S531-02 POUR DÉTECTEURS DE FUMÉE PAR UNDERWRITERS LABORATORIES, INC.**

**GARANTIE LIMITÉE DE TROIS ANS  
MODÈLES 5304CN, 2995CN  
MODÈLES 5304LCN, 2995LCN**

**USI ELECTRIC, INC. ("USI") garantit que votre produit est exempt de vices de matière et de fabrication pendant une période de dix (10) ans à compter de la date d'achat.** Cette garantie ne s'applique pas à tout dommage qui pourrait être causé par les piles étanches utilisées dans ce produit. Cette garantie ne s'applique qu'à l'acheteur d'origine et seulement pour les produits utilisés pour un usage et un service résidentiels normaux. Si ce produit se révèle défectueux, la seule obligation d'USI, et votre recours exclusif, est la réparation et le remplacement du produit, à la discrétion d'USI, sous réserve que le produit n'ait pas été endommagé par suite de mauvais emploi, emploi abusif, accident, modification, altération, négligence ou mauvais traitement. Cette garantie ne s'applique pas à un produit incorrectement installé, configuré ou utilisé non conformément aux instructions fournies avec le produit.

**RETOUR DE DÉTECTEUR DE FUMÉE**

Pour remplacer ce détecteur conformément aux conditions de cette garantie, prenez contact avec notre service à la clientèle au 1-800-390-4321, poste 238, pour connaître les frais d'envoi et de manutention. **USI N'ACCORDE AUCUNE GARANTIE ET DÉCLINE SPÉCIFIQUEMENT TOUTE GARANTIE, EXPRESSE OU IMPLICITE, D'APTITUDE À UN BUT PARTICULIER, AUTRE QUE LA GARANTIE CONTENUE DANS LES PRÉSENTES. AUCUNE GARANTIE IMPLICITE SUR CE PRODUIT, STIPULÉE PAR LA LOI D'UN ÉTAT OU D'UNE PROVINCE, NE SAURAIT DÉPASSER LES CONDITIONS DE CETTE GARANTIE À MOINS QU'UNE TELLE LOI NE LE STIPULE AUTREMENT. USI DÉCLINE SPÉCIFIQUEMENT TOUTE RESPONSABILITÉ POUR TOUTE PERTE OU DOMMAGE DIRECT OU INDIRECT, Y COMPRIS, MAIS SANS S'Y LIMITER, LES DOMMAGES DE TOUT ÉQUIPEMENT AVEC LEQUEL CE PRODUIT EST UTILISÉ.** Certains états ou provinces n'autorisent pas l'exclusion ou la limitation des dommages directs ou indirects; les limitations ou exclusions ci-dessus peuvent en conséquence ne pas s'appliquer à votre cas.

Aucun agent, représentant, concessionnaire ou employé de la compagnie n'a le pouvoir d'augmenter ou de modifier les obligations ou conditions de cette garantie. Cette garantie vous accorde des droits précis vis-à-vis de la loi; il est possible aussi que vous bénéficiiez d'autres droits qui peuvent varier d'un état à un autre, d'une province à une autre. Cette garantie n'est valide que pour la marchandise achetée dans des magasins situés aux États-Unis et au Canada. Cette garantie expire au signal de fin de vie du produit.

**GARANTIE LIMITÉE DE LA PILE AU LITHIUM**

Les piles Ultralife, modèles U9VL-J et U9VL-J-P, sont garanties par Ultralife Corporation lorsque celles-ci sont utilisées UNIQUEMENT dans ce détecteur et elles ne sont pas garanties si elles sont utilisées dans tout autre appareil. Soumettez votre réclamation en vertu de la garantie en utilisant le site Web d'Ultralife : [www.ultralifecorp.com](http://www.ultralifecorp.com) ou en composant le 800-332-5000.

Consultez-nous sur le Web! [www.UniversalSecurity.com](http://www.UniversalSecurity.com)

**USI ELECTRIC, INC.**

**UNIVERSAL®**

SECURITY INSTRUMENTS, INC.

11407 Cronhill Drive, Suite A  
Owings Mills, Maryland 21117 É.-U.