



UNIVERSAL
SECURITY INSTRUMENTS, INC.

DÉTECTEUR DE GAZ NATUREL ET
DE MONOXYDE DE CARBONE, DÉTECTEUR
DE FEU ET FUMÉE À IONISATION
MODÈLES MICN109CN, MICN109LCN
120 VCA 60 Hz 100 mA max.

DÉTECTEUR DE GAZ NATUREL ET
DE MONOXYDE DE CARBONE, DÉTECTEUR
DE FEU ET FUMÉE À IONISATION
MODÈLES MICN102CN, MICN102LCN
120 VCA 60 Hz 100 mA max.



Cert. selon la norme
CSA 6.19-01
et la ULC S531



Intertek
Détecteur de monoxyde
de carbone et de fumée
en station simple/multiple
Convient aussi comme
détecteur de gaz
résidentiel

VEUILLEZ LIRE ET CONSERVER!

MERCI pour l'achat de ce détecteur combiné. Ce manuel d'utilisation comporte des informations importantes sur l'endroit d'installation du détecteur, sur la manière de l'utiliser, son entretien, les essais et les caractéristiques du produit. Il comprend aussi des conseils et des renseignements qui vous aideront à vous protéger, vous et votre famille.

Table des matières

	<u>Page n°</u>
Limites et fonctions des détecteurs	2
Ce que vous devez savoir sur CO.....	3
Ce que vous devez savoir sur le gaz naturel.....	3
Informations de base sur la sécurité.....	5
Emplacement recommandé pour les détecteurs.....	6
Là où le détecteur ne doit pas être installé.....	6, 7
Instructions d'installation	7
Risque de décharge électrique.....	7
Caractéristiques de verrouillage/d'inviolabilité.....	7
Instructions de câblage.....	8
Utilisation, essai et entretien.....	9
Caractéristique de repérage QUICK FIND® et réinitialisation	10
Ce qu'il faut faire si l'alarme retentit	10
Caractéristique silence CO et fumée.....	11
Essai et entretien.....	12
Remplacement de la pile de secours	13
Limites du détecteur de fumée, de CO et de gaz naturel.....	13
Sommaire de fonctionnement.....	16, 17
Garantie.....	Dernière de couverture

LIMITES ET FONCTIONS DES DÉTECTEURS

- Ce détecteur combiné de fumée/monoxyde de carbone (CO) et de gaz naturel nécessite une alimentation continue de 120 VCA pour fonctionner correctement.
- Ce détecteur combiné de fumée/monoxyde de carbone (CO) et de gaz naturel nécessite une alimentation continue de 120 VCA pour fonctionner correctement. Il existe trois types principaux de détecteurs de fumée : **loPhic®**, à **ionisation** et **photoélectrique**.
loPhic® est un détecteur à ionisation qui utilise une technologie de détection de fumée Universal en instance de brevet. Les détecteurs **loPhic®** sont très efficaces pour la détection des feux à propagation rapide des flammes et réagissent aussi très rapidement aux feux qui couvent lentement - jusqu'à 87 % plus rapidement que la limite d'avertissement maximale admissible. (Essai sur la fumée de feux couvants UL217 du 5/26/2010, étude n° 09CA38078 des Underwriters Laboratories)
Les détecteurs de fumée à **ionisation** sont normalement plus efficaces pour la détection des feux à propagation rapide des flammes - feux rapides de matériaux combustibles se propageant rapidement. Les sources de ces incendies peuvent comprendre un feu de corbeille à papier ou des feux de graisse dans les cuisines.
En revanche, les détecteurs de fumée **photoélectriques** sont généralement plus efficaces pour détecter les feux qui couvent moins rapidement - des combustions qui couvent pendant des heures avant de s'enflammer. Les sources de ces incendies peuvent comprendre les cigarettes allumées dans des fauteuils ou lits.
L'installation de détecteurs de fumée **loPhic®** assure une détection maximale des deux types d'incendie avec un seul détecteur, ce qui élimine le besoin de combiner des détecteurs de fumée photoélectriques et des détecteurs à ionisation.
Le détecteur ci-inclus est un détecteur **de fumée, de CO et de gaz naturel**.
- **LES DÉTECTEURS DE FUMÉE NE FONCTIONNENT PAS LORS D'UNE COUPURE DE COURANT. COMME ILS NE FONCTIONNENT PAS SANS ALIMENTATION**, le fait d'avoir un ou des détecteurs qui fonctionnent à partir de deux sources d'alimentation différentes, comme un branchement direct sur le CA et une pile de secours, cela vous apporte une protection supplémentaire en cas de panne de CA ou si la pile est morte. Les détecteurs à pile ne fonctionnent pas si la pile manque, est débranchée ou morte, si le mauvais type de pile est utilisé ou si la pile n'est pas installée correctement. Les détecteurs alimentés par CA (seulement) ne peuvent pas fonctionner si l'alimentation CA est coupée pour quelque raison que ce soit. Si vous êtes préoccupé par les limites de l'alimentation CA ou par pile, installez les deux types de détecteur.
- Les détecteurs de CO/GAZ NATUREL sont conçus pour détecter le monoxyde de carbone et les gaz naturels de toute source de combustion ou de fuite de gaz naturel atteignant ce capteur.
- **L'UTILISATION D'UN DÉTECTEUR DE FUMÉE À IONISATION DANS UN ENDROIT ENFUMÉ, COMME UNE CUISINE OU UN ENDROIT TRÈS HUMIDE PRÈS D'UNE DOUCHE PEUT ENTRAÎNER DE FAUSSES ALARMES. IL EST PRÉFÉRABLE D'UTILISER DES DÉTECTEURS PHOTOÉLECTRIQUES DANS CES ZONES-LÀ. N'INTERROMPEZ PAS L'ALIMENTATION CA POUR DÉSACTIVER L'ALARME. UN DÉTECTEUR DE FUMÉE N'AIDERA PAS À VOUS PROTÉGER S'IL N'EST PAS ALIMENTÉ.** Situez correctement votre détecteur pour éviter les fausses alarmes.
- **UN DÉTECTEUR DE FUMÉE NE VOUS AVERTIT PAS TOUJOURS DES FEUX CAUSÉS PAR LE MANQUE DE PRÉCAUTION ET LES DANGERS COMME DE FUMER AU LIT, VIOLENTES EXPLOSIONS, FUITES DE GAZ, RANGEMENT INAPPROPRIÉ DE MATÉRIEL INFLAMMABLES, CIRCUITS ÉLECTRIQUES SURCHARGÉS, ENFANTS JOUANT AVEC DES ALLUMETTES, CAUSES NATURELLES COMME FOUDRE OU INCENDIES CRIMINELS. LA PRÉVENTION DES INCENDIES EST VOTRE MEILLEURE PROTECTION.**
- **L'INSTALLATION DE DÉTECTEURS DE FUMÉE VOUS PERMET D'AVOIR DROIT À DES TAUX D'ASSURANCE RÉDUITS, MAIS LES DÉTECTEURS DE FUMÉE NE REMPLACENT PAS L'ASSURANCE.** Les propriétaires et les locataires devraient continuer à assurer leurs biens matériels et leur vie.
- **LES DÉTECTEURS DE FUMÉE NE PEUVENT PAS DÉCELER DES FEUX SI LA FUMÉE NE LES ATTEINT PAS.** La fumée provenant de feux peut ne pas atteindre la chambre de détection et déclencher l'alarme. Un détecteur doit être installé à l'intérieur de chaque chambre ou zone de couchage. N'obstruez pas la circulation de l'air autour du détecteur de fumée et ne le placez pas dans des endroits où la circulation de l'air est entravée.
- **AYEZ CONNAISSANCE DES DIFFÉRENTES SITUATIONS OÙ LE DÉTECTEUR DE FUMÉE PEUT NE PAS ÊTRE EFFICACE.** Par exemple : (1) les feux où la victime est en contact ou très proche de feux à flamme vive; comme par exemple si les vêtements d'une personne prennent feu alors qu'elle fait la cuisine; (2) les feux où la fumée n'atteint pas le détecteur en raison d'une porte fermée ou d'une autre obstruction ou (3) les feux incendiaires où l'incendie se propage si rapidement que l'issue vers l'extérieur pour un occupant est bloquée même avec des détecteurs correctement situés.
LES DÉTECTEURS DE FUMÉE PEUVENT NE PAS DÉCELER UN INCENDIE À UN AUTRE ÉTAGE OU UNE AUTRE ZONE DE L'HABITATION. La protection minimale recommandée est d'au moins un détecteur de fumée dans chaque zone de couchage et chaque chambre à chaque étage de la maison. Des détecteurs de fumée interconnectés peuvent fournir un avertissement plus précoce que des détecteurs de fumée séparés puisque tous les détecteurs de fumée se déclenchent quand l'un décèle de la fumée.
- **LES DÉTECTEURS DE FUMÉE PEUVENT NE PAS ÊTRE ENTENDUS.** L'avertisseur dans ce détecteur répond aux normes courantes ou même les dépasse, mais peut ne pas être entendue si : (1) le détecteur est situé à l'extérieur d'une porte complètement ou partiellement fermée; (2) les résidents ont récemment consommé de l'alcool ou des drogues; (3) l'alarme est dominée par le bruit des chaînes stéréo, téléviseurs, climatiseurs ou autres appareils; (4) les résidents sont malentendants ou (5) si les résidents sont en train de dormir.
LES ÉTUDES ACTUELLES ONT MONTRÉ QUE LES DÉTECTEURS DE FUMÉE PEUVENT NE PAS RÉVEILLER TOUS LES INDIVIDUS EN TRAIN DE DORMIR ET QU'IL REVIENT AUX INDIVIDUS D'UN LOGEMENT D'ÊTRE EN MESURE D'AIDER LES AUTRES À FOURNIR DE L'AIDE À CEUX QUI PEUVENT NE PAS ÊTRE RÉVEILLÉS PAR LE RETENTISSEMENT DE L'ALARME OU À CEUX QUI PEUVENT NE PAS ÊTRE CAPABLES DE SORTIR EN TOUTE SÉCURITÉ DE LA ZONE SANS ASSISTANCE.
- **LES DÉTECTEURS DE FUMÉE NE SONT PAS À TOUTE ÉPREUVE.** Vous devez tester le fonctionnement du détecteur de fumée une fois par semaine pour assurer votre protection continue. Les détecteurs de fumée ne peuvent empêcher les incendies ni les éteindre.
- **LES DÉTECTEURS COMBINÉS DE CO/GAZ NATUREL/FUMÉE ONT UNE DURÉE DE VIE LIMITÉE.** Le détecteur combiné de CO/gaz naturel/fumée doit être remplacé immédiatement s'il ne fonctionne pas correctement. Vous devez toujours remplacer un détecteur combiné de CO/gaz naturel/fumée après 7 ans.
- **IL NE FAUT PAS UTILISER LES DÉTECTEURS DE FUMÉE AVEC DES PROTÈGE-DÉTECTEURS À MOINS QUE CETTE COMBINAISON N'AIT ÉTÉ ÉVALUÉE ET TROUVÉE APPROPRIÉE À CES FINS.**

CE QUE VOUS DEVEZ SAVOIR SUR LE CO

Le monoxyde de carbone (CO) est un toxique insidieux. C'est un gaz incolore, inodore et sans saveur. C'est un poison à effet cumulatif. Même des niveaux bas de CO se sont révélés entraîner des dommages cérébraux et d'autres organes vitaux sur les enfants avant la naissance et sans aucun effet sur la mère.

Les symptômes suivants sont liés à l'EMPOISONNEMENT AU MONOXYDE DE CARBONE et doivent être discutés avec **TOUS** les membres de la famille :

EXPOSITION MODÉRÉE

Maux de tête légers, nausées, vomissements, fatigue (souvent décrits comme symptômes semblables à ceux de la grippe).

EXPOSITION MOYENNE

Violents maux de tête intermittents, somnolence, confusion, fréquence cardiaque accélérée.

EXPOSITION EXTRÊME

Perte de conscience, convulsions, troubles cardiorespiratoires, mort.

De nombreux cas d'EMPOISONNEMENT AU MONOXYDE DE CARBONE signalés indiquent que les victimes sont conscientes qu'elles ne se sentent pas bien, mais deviennent si désorientées qu'elles sont incapables d'agir et ne peuvent sortir du bâtiment ou demander de l'aide. Les jeunes enfants et des animaux familiers sont souvent les premiers touchés.

Votre détecteur combiné est conçu pour détecter les émanations toxiques de CO qui résultent d'une combustion incomplète, comme celles émises par les appareils ménagers, appareils de chauffage, foyers et échappement de voiture.

Quels niveaux de CO déclenchent l'alarme?

La norme UL2034 des Underwriters Laboratories Inc. définit trois points d'alarme spécifiques auxquels tous les détecteurs de CO résidentiels doivent se déclencher. Ils se mesurent en parties par million (ppm) de CO sur une certaine période de temps (en minutes).

Points de déclenchement requis selon UL2034 :

- Si le détecteur est exposé à **400 ppm** de CO, L'ALARME DOIT SE DÉCLENCHER DANS LES 4 à 15 MINUTES.
- Si le détecteur est exposé à **150 ppm** de CO, L'ALARME DOIT SE DÉCLENCHER DANS LES 10 à 50 MINUTES.
- Si le détecteur est exposé à **70 ppm** de CO, L'ALARME DOIT SE DÉCLENCHER DANS LES 60 à 240 MINUTES.



AVERTISSEMENT!

Ce produit est prévu pour une utilisation à l'intérieur de logements familiaux courants. Il n'est pas conçu pour mesurer les niveaux de CO en conformité avec les normes commerciales ou industrielles de l'Occupational Safety and Health Administration (OSHA). Les individus ayant des problèmes médicaux peuvent envisager d'utiliser des appareils d'avertissement qui donneront des alarmes audibles et visuelles à des concentrations de monoxyde de carbone inférieures à 30 ppm.

CONSIDÉRATIONS IMPORTANTES

VOTRE DÉTECTEUR COMBINÉ DE FUMÉE, DE CO ET DE GAZ NATUREL A ÉTÉ CONÇU AVEC UN SIGNAL DE FIN DE VIE SUITE À UNE DURÉE DE VIE D'ENVIRON 7 ANS À PARTIR DE LA MISE EN SERVICE INITIALE. IL RETENTIRA À CE MOMENT-LÀ.

REMARQUE : LE FABRICANT RECOMMANDE LE REMPLACEMENT DU DÉTECTEUR 7 ANS APRÈS LA DATE D'INSTALLATION.

CE QUE VOUS DEVEZ SAVOIR SUR LE GAZ NATUREL

Le gaz naturel est un combustible fossile qui comprend principalement du méthane. Cette source d'énergie commune est souvent utilisée pour la cuisson, le chauffage de la résidence et de l'eau. Le gaz naturel est typiquement fourni par une conduite branchée à votre logement. C'est un composé chimique hautement inflammable. Bien que cela arrive rarement, une fuite de gaz naturel peut quelquefois avoir lieu dans un logement. Ceci peut être dangereux parce que cela augmente le risque d'explosion et d'incendie.

Le gaz naturel est inodore et incolore. Lorsque du mercaptan (thiol) est ajouté au gaz naturel comme odorisant, ce dernier peut alors être décelé à l'odeur. Bien qu'il puisse varier grandement, le niveau typique de détection du gaz par l'odeur correspond à 25 % de la limite inférieure d'explosivité (LIE). Les gens souffrant d'une diminution de l'odorat peuvent n'être pas capables de se fier à ce mécanisme de sécurité. Par conséquent, l'installation de ce détecteur peut être un outil important pour vous aider à vous protéger ainsi que votre famille. Ce détecteur est étalonné pour retentir avant les 20 % de la LIE. **Il est donc possible que vous sentiez du gaz avant que l'alarme ne se déclenche. Si vous n'êtes pas sûr du type de gaz utilisé dans votre maison, prenez contact avec votre compagnie de gaz.**

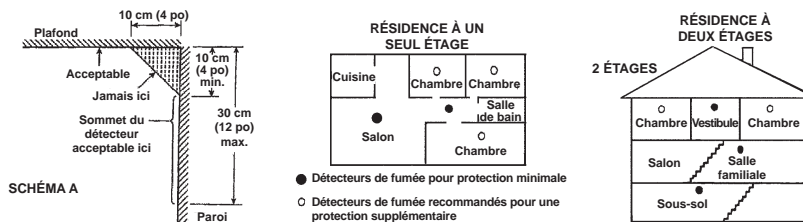
Le gaz naturel (méthane) est normalement fourni au moyen d'une conduite qui arrive à votre résidence.

Pour un avertissement rapide, il est préférable d'installer des détecteurs à tous les étages et zones de la résidence.

OÙ CE DÉTECTEUR DE FUMÉE, DE CO ET DE GAZ NATUREL DOIT ÊTRE INSTALLÉ

- Installez un détecteur à l'intérieur de chaque chambre si l'occupant ferme la porte pendant son sommeil.
- Un détecteur doit être installé dans tout logement familial comportant un appareil ou foyer à combustible ou avec garage attenant.

- Un détecteur doit être installé en un point central, à l'extérieur de chaque zone de couchage séparée, à la proximité immédiate des chambres. Lorsque les chambres sont séparées et que l'audibilité du détecteur par les occupants à l'intérieur de la zone des chambres à coucher pourrait être sérieusement réduite, on peut installer plus d'un détecteur.
- Placez le premier détecteur combiné à la proximité immédiate des chambres. Essayez de protéger la voie de sortie de secours, les chambres étant habituellement les pièces les plus éloignées d'une sortie. Si plus d'une zone de couchage existe, placez des détecteurs de fumée supplémentaires dans chacune de ces zones. Si un vestibule a plus de 12 mètres (40 pieds) de longueur, installez un détecteur combiné à chaque extrémité.
- Placez d'autres détecteurs de fumée pour protéger une cage d'escalier, celle-ci faisant office de cheminée pour la fumée et la chaleur.
- Placez au moins un détecteur combiné de fumée, de CO et de gaz à chaque étage.
- Placez un détecteur de fumée dans chaque zone où dort un fumeur ou là où des appareils électriques sont utilisés dans des zones de couchage.
- La fumée, la chaleur et autres produits de combustion montent au plafond et se répandent horizontalement. L'installation d'un détecteur de fumée au plafond au centre de la pièce, le situe au plus près de tous les coins de la pièce. Le montage au plafond est préféré dans les résidences courantes. Cependant, dans les maisons mobiles, le montage au mur sur une cloison intérieure est préféré pour éviter la barrière thermique qui pourrait se former au plafond.
- Pour la pose d'un détecteur de fumée au plafond, montez-le à un minimum de 10 cm (4 po) d'une paroi latérale ou d'un coin (schéma A).
- Pour la pose d'un détecteur de fumée au mur, si les codes locaux le permettent, utilisez une paroi intérieure, le bord supérieur du détecteur de fumée étant à un minimum de 10 cm (4 po) et à un maximum de 30,5 cm (12 po) en dessous des intersections plafond/mur (schéma A).

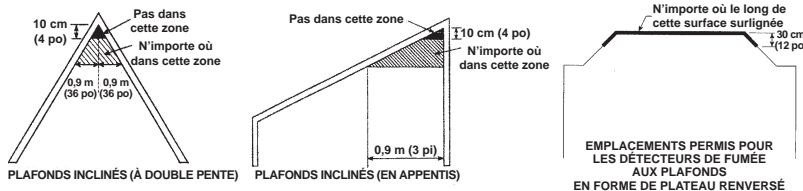


Résidences existantes :

La NFPA exige des détecteurs de fumée ou des détecteurs combinés à chaque étage et à l'extérieur de chaque zone de couchage dans une habitation existante. Un logement existant d'un étage et avec une zone de couchage doit avoir un détecteur de fumée.

Immeubles neufs et maisons préfabriquées neuves :

La NFPA exige que des détecteurs de fumée interconnectés, alimentés en CA soient installés à l'intérieur de chaque chambre, à l'extérieur de chaque zone de couchage et à chaque étage de la résidence. Elle exige aussi un minimum de deux détecteurs de fumée interconnectés ou de deux détecteurs combinés, alimentés en CA, dans toute nouvelle habitation.



Plafonds inclinés (à double pente) :

Les détecteurs de fumée ou les détecteurs combinés montés sur un plafond à double pente doivent être situés à moins de 91 cm (36 po) horizontalement par rapport au sommet, mais pas plus proches que 10 cm (4 po) à la verticale du sommet.

Plafonds inclinés (en appentis) :

Les détecteurs de fumée ou les détecteurs combinés montés sur un plafond incliné ayant une élévation supérieure à 1 m sur 8 m (1 pi sur 8 pi) par rapport à l'horizontale doivent être situés à moins de 0,9 m (36 po) du côté haut du plafond, mais pas plus proches que 10 cm (4 po) de la surface du mur adjacent.

Plafonds en forme de plateau renversé :

Les détecteurs de fumée ou les détecteurs combinés doivent être installés à la partie la plus élevée du plafond ou à la partie inclinée du plafond, à moins de 30 cm (12 po), verticalement par rapport au point le plus élevé.

Installation en maison mobile :

Pour une protection minimale, les détecteurs de fumée doivent être installés conformément aux normes H.U.D. Manufactured Home Construction Safety Standards, Titre 24 CFR, Section 3280.208 et Section 3282. Pour une protection supplémentaire, consultez les recommandations/exigences des détecteurs de fumée pour habitations à un seul étage de résidences existantes et immeubles neufs.

Remarque : Pour les maisons mobiles fabriquées avant 1978, installez les détecteurs de fumée ou des détecteurs combinés sur les parois intérieures entre 10 cm et 30 cm (4 po et 12 po) du plafond (les maisons mobiles plus anciennes ont peu d'isolant ou pas du tout au plafond). Ceci est particulièrement important si le plafond est inhabituellement chaud ou froid.

Installez des détecteurs de fumée ou des détecteurs combinés à l'intérieur de chaque chambre et dans le vestibule à l'extérieur de chaque zone de couchage.

En général, installez des détecteurs combinés de fumée, de CO et de gaz :

- **LÀ OÙ VOUS POUVEZ ENTENDRE L'ALARME DE TOUTES LES ZONES DE COUCHAGE.**
- Dans les chambres à coucher et les aires de vie ou près d'elles, ou encore lorsque vous soupçonnez l'exposition probable à la fumée, au gaz naturel ou au CO.
- À chaque étage d'une résidence à plusieurs étages.

IMPORTANT!

L'installation dans un endroit inapproprié peut affecter les composants électroniques sensibles de ce détecteur. Veuillez revoir le paragraphe **LÀ OÙ CE DÉTECTEUR NE DOIT PAS ÊTRE INSTALLÉ** (page 6).

Le détecteur n'est pas prévu pour être installé dans des endroits dangereux définis comme tels dans le National Electrical Code. Ce détecteur décèle en premier lieu le gaz naturel et en second lieu le monoxyde de carbone. Les événements avec gaz naturel auront toujours préséance sur les événements avec monoxyde de carbone. Le mot « gaz » sera utilisé pour signifier précisément le gaz naturel.

Lorsque le détecteur est branché sur une alimentation CA, il agit comme appareil de surveillance en continu. Il n'est pas prévu pour être utilisé comme dispositif d'essai à court terme pour effectuer un contrôle rapide de détection de CO ou de gaz.



ATTENTION!

INFORMATION DE BASE SUR LA SÉCURITÉ

- Ce détecteur combiné de fumée, de monoxyde de carbone et de gaz naturel comporte des détecteurs séparés. Ce détecteur n'est pas conçu pour déceler les feux ou tout autre gaz. Le monoxyde de carbone et le gaz naturel peuvent être présents dans d'autres zones. Le détecteur de fumée, de CO et de gaz naturel n'indiquera que la présence de CO ou de gaz naturel atteignant le capteur.
- Ne peignez pas le détecteur. La peinture pourrait obstruer les orifices des chambres de détection et empêcher l'appareil de fonctionner correctement.
- REMARQUE : Pour votre commodité, nous fournissons des étiquettes séparées pour les marquages de produit en français. Si vous désirez utiliser ces marquages, enlevez l'étiquette du support et appliquez-la sur le détecteur. Positionnez avec précision l'étiquette dans l'espace approprié et appuyez fermement afin qu'elle soit fixée de façon permanente au détecteur.
- Ne vous tenez pas trop près de l'appareil lorsque l'alarme retentit. Elle retentit assez fort pour vous réveiller en cas d'urgence. L'exposition de trop près à l'alarme pourrait endommager votre ouïe.



AVERTISSEMENT!

Assurez-vous que le détecteur ne reçoit pas une alimentation excessivement bruitée. Des exemples d'une alimentation bruitée peuvent venir de gros appareils ménagers branchés sur le même circuit, d'une alimentation provenant d'un groupe électrogène ou de panneaux solaires, d'un gradateur de lumière branché sur le même circuit ou d'éclairage fluorescent installé tout près. Une alimentation trop bruitée peut endommager votre détecteur.



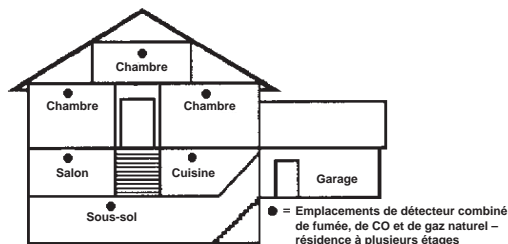
AVERTISSEMENT!

Ce détecteur ne peut être utilisé à partir d'une alimentation dérivée d'un onduleur à onde sinusoïdale modifiée, onde carrée ou onde carrée modifiée. Ces types d'onduleurs sont quelquefois utilisés pour alimenter des installations hors réseau comme les sources d'alimentation dérivées du vent ou du soleil. Ces sources d'alimentation peuvent produire des tensions de crête élevées qui endommageront le détecteur.

Ne branchez pas ce détecteur dans une prise commandée par un gradateur, un interrupteur ou un disjoncteur différentiel.

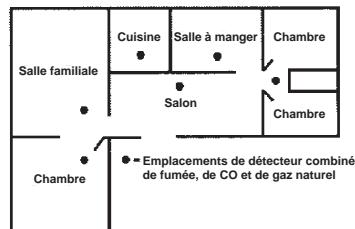
EMPLACEMENT RECOMMANDÉ :

FIGURE 1



Emplacements recommandés de détecteur dans une résidence à plusieurs étages

FIGURE 2



Emplacements recommandés de détecteur dans une résidence à un seul étage

REMARQUE : Quel que soit l'emplacement, assurez-vous qu'aucune porte ni obstruction n'empêche la fumée, le monoxyde de carbone ou le gaz d'atteindre le détecteur.

LÀ OÙ CE DÉTECTEUR NE DOIT PAS ÊTRE INSTALLÉ

Pour éviter d'endommager le détecteur, pour assurer une protection optimale et empêcher des fausses alarmes. N'installez PAS ce détecteur :

- Dans les garages, cuisines, vides sanitaires et greniers non finis. Évitez des endroits extrêmement poussiéreux, sales ou gras. L'installation dans ces zones pourrait entraîner de fausses alarmes, exposer le capteur à des substances pouvant l'endommager ou le contaminer ou encore l'alarme pourrait ne pas être entendue par des personnes dans les autres parties de la maison, surtout lorsqu'elles dorment.
- Dans le garage, l'échappement du véhicule peut contenir du monoxyde de carbone. Ces niveaux sont plus élevés lors du démarrage du moteur. Dans les heures qui suivent le démarrage d'un véhicule et sa sortie du garage, les niveaux présents peuvent déclencher l'alarme et entraîner une fausse alarme.
- Dans la cuisine, certains appareils à gaz peuvent émettre une courte émanation de CO ou de gaz à la mise en marche. Ceci est normal. Si votre détecteur de fumée, de CO et de gaz naturel est installé trop proche de ces appareils, l'alarme peut se déclencher souvent et devenir une nuisance.
- Gardez les détecteurs à au moins 6 m (20 pi) des sources ou particules de combustion (poêle, appareil de chauffage, chauffe-eau, réchaud), si possible. Dans les zones où une distance de 6 m (20 pi) n'est pas possible à respecter (par exemple dans les petites maisons ou maisons modulaires ou mobiles), il est recommandé que le détecteur soit placé aussi loin que possible de ces sources de chauffage à combustible. Les recommandations d'emplacement données ont pour objet de garder ces détecteurs à distance raisonnable d'un appareil à combustible et de réduire les fausses alarmes. Ces fausses alarmes peuvent avoir lieu si le détecteur est placé directement à côté d'une source de chauffage à combustible. Aérez ces espaces autant que possible. **Si vous devez installer un détecteur près d'un appareil de cuisson ou de chauffage, installez-le à au moins 1,5 m (5 pi) de l'appareil.**
- À moins de 31 cm (12 po) de lampes fluorescentes. Les parasites d'origine électrique peuvent gêner le capteur.
- Dans les zones extrêmement humides. Ce détecteur doit se trouver à au moins 3 m (10 pi) d'une baignoire ou d'une douche, d'un sauna, humidificateur, vaporisateur, lave-vaisselle, buanderie, local d'entretien ou autre source d'humidité élevée.
- Dans des environnements très froids ou très chauds ou dans des bâtiments non chauffés, dans des pièces situées à l'extérieur, là où la température peut descendre ou monter hors de la plage de fonctionnement du détecteur. Les limites de température pour un fonctionnement approprié sont de 4,4 à 37,8 °C (40° à 100 °F).
- Dans l'air turbulent, comme près de ventilateurs de plafond, bouches de chaleur, climatiseurs, retours d'air frais ou fenêtres ouvertes. L'air en mouvement peut empêcher la fumée, le CO ou le gaz naturel d'atteindre les capteurs.
- Une bonne aération est recommandée lorsque des produits de nettoyage ménagers ou des contaminants semblables sont utilisés.
- Un déversement excessif ou une ventilation renversée des appareils à combustible, causé par des conditions ambiantes extérieures comme:
 - Direction et/ou vitesse du vent, y compris de fortes rafales. Air lourd dans les tuyaux d'aération (air froid/humide avec de longues périodes entre les cycles).
 - Différentiel de pression négatif résultant de l'utilisation de ventilateurs d'extraction.
 - Fonctionnement simultané de plusieurs appareils à combustible avec une insuffisance d'air à l'intérieur.
 - Raccordements de tuyau d'aération non fixé des sècheuses, appareils de chauffage ou chauffe-eau.
 - Obstructions ou installation non standard des tuyaux d'aération pouvant amplifier les situations ci-dessus.

CE DÉTECTEUR NE FONCTIONNE PAS SANS UNE ALIMENTATION DE 120 VCA ET SANS UNE BONNE PILE CORRECTEMENT INSTALLÉE. IL EST NÉCESSAIRE DE TESTER LE DÉTECTEUR DE FUMÉE LORS DE L'INSTALLATION PUIS CHAQUE SEMAINE APRÈS.

⚠ AVERTISSEMENT!

INSTRUCTIONS D'INSTALLATION : ATTENTION!! LISEZ ATTENTIVEMENT.

L'installation de ce détecteur doit être conforme aux codes électriques de votre région et conforme à tous les autres codes locaux ou du bâtiment pouvant s'appliquer. Le câblage et l'installation doivent être exécutés par un électricien qualifié. Le non respect de ces directives peut entraîner des blessures ou des dommages matériels.

Ce détecteur doit être alimenté par un circuit de 120 VCA, 60 Hz, 24 heures sur 24. Assurez-vous que le circuit ne peut être interrompu par un interrupteur, gradateur ou disjoncteur différentiel. La non connexion de ce détecteur à un circuit alimenté 24 heures sur 24 peut l'empêcher de fournir une protection constante.

IMPORTANT : Ne soumettez pas ce détecteur à des tests Megger, diélectriques ou sous tension élevée. Retirez le ou les détecteurs avant que ces tests sous tension élevée ne soient réalisés sur le circuit ou le système.

⚠ DANGER!

RISQUE DE DÉCHARGE ÉLECTRIQUE

Coupez le courant dans la zone où vous voulez installer ce détecteur au niveau du disjoncteur ou de la boîte de fusibles avant de commencer l'installation. Sinon, il y a risque de décharge électrique grave, blessure ou mort.

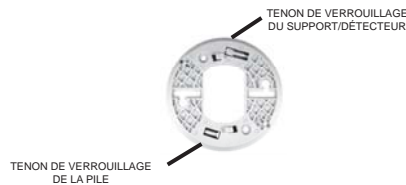
ATTENTION : CE DÉTECTEUR DE FUMÉE, DE CO ET DE GAZ NATUREL EST SCÉLLÉ. SON COUVERCLE N'EST PAS AMOVIBLE!

- Un support de montage est fourni à l'arrière du détecteur.
- Retirez le support de montage de l'arrière du détecteur en tenant le support et en tournant le détecteur dans le sens indiqué par la flèche « TWIST TO REMOVE » (TOURNER POUR L'ENLEVER) sur le côté de la base du détecteur.

CARACTÉRISTIQUES D'INVOLABILITÉ EN OPTION : Deux caractéristiques d'invulnérabilité sont fournies sur ce modèle. L'activation de l'une ou de l'autre décourage quiconque de retirer le détecteur de fumée du support de montage ou d'enlever la pile. Les tenons de verrouillage détachables sont clairement indiqués et moulés dans le support de montage. Voyez le schéma à la page suivante.

ACTIVATION DES CARACTÉRISTIQUES DE VERROUILLAGE : N'activez pas ces caractéristiques tant que vous n'avez pas activé la pile, monté le détecteur de fumée sur le support et testé ce détecteur. Reportez-vous aux instructions UTILISATION, ESSAI ET ENTRETIEN à la page 9.

1. Détachez le tenon de verrouillage détachable du support de montage.



2. Insérez le tenon dans le trou de la caractéristique que vous voulez activer. Reportez-vous au schéma ci-dessous pour le positionnement approprié.



DÉSACTIVATION DES CARACTÉRISTIQUES DE VERROUILLAGE : Pour enlever le détecteur de fumée afin de le nettoyer, de l'entretenir ou de remplacer la pile, vous devez d'abord enlever le tenon de verrouillage approprié, s'il a été installé.

1. Coupez l'alimentation CA du circuit.
2. Utilisez des pinces avec bec effilé pour extraire le tenon de verrouillage.
3. Il est maintenant possible de retirer le détecteur ou de remplacer la pile.

INSTRUCTIONS DE CÂBLAGE :

- a. L'alimentation appropriée de 120 volts monophasée est fournie par un circuit sans interrupteur NON protégé par un disjoncteur différentiel.
- b. Coupez l'alimentation CA du circuit avant de câbler le détecteur.

- c. Il y a trois raccords (noir, blanc et jaune) sortant du CONNECTEUR RAPIDE CA. Le branchement approprié est le suivant :

FILS DU CONNECTEUR RAPIDE À BRANCHER

Le NOIR	au côté « SOUS TENSION » de l'alimentation CA
Le BLANC	au côté « NEUTRE » de l'alimentation CA
Le JAUNE	aux fils d'interconnexion des autres détecteurs



NE MODIFIEZ PAS LES FILS LORSQUE LE CIRCUIT EST SOUS TENSION!

Pour les détecteurs qui ne sont utilisés que comme détecteurs simples, autonomes, ne raccordez pas le fil jaune. Isolez ce fil (rubanez-le) pour vous assurer que ce fil jaune ne puisse entrer en contact avec des pièces métalliques.

Les détecteurs interconnectés peuvent fournir un avertissement plus rapide en cas d'incendie que les détecteurs autonomes, surtout si un feu débute dans une zone éloignée de l'habitation. Lorsque les détecteurs sont interconnectés, toutes les alarmes retentissent lorsqu'un seul détecteur se met à retentir. Ce détecteur peut être interconnecté avec un maximum de 24 appareils, c'est-à-dire, 11 autres détecteurs de fumée ou détecteurs combinés de fumée et de monoxyde de carbone (CO), ou détecteurs de fumée et monoxyde de carbone/gaz naturel USI ELECTRIC ou UNIVERSAL; 6 autres détecteurs déclencheurs qui peuvent être une combinaison de détecteurs de chaleur et détecteurs de CO USI ELECTRIC ou UNIVERSAL, et six autres appareils non déclencheurs comme les modules à relais USI ELECTRIC.

Ce détecteur peut être interconnecté avec les modèles suivants : 2995CN, 5304CN, MI100CN, MI106CN, MDS211CN, MDS201CN, 2985CN, 5303CN, MI200CN, MI210CN, MDS101CN, MDS107CN, 3885CN, 3895CN, MP118CN, MP117CN, 3303CN, 3304CN, MP202CN, MP212CN, MDSCN111CN, MDSCN103CN, MICN109CN, MICN102CN, MCN105CN, MCN108CN, SS-785-CAN, SS-790-CAN, SS-795-CAN, USI-1103-CAN, USI-7795-CAN, USI-7385, USI-7390, USI-7485, USI-7490, CD-9385, CD-9390, CD-9485, CD-9490, CD-9795-CAN, CD-9785-CAN, USI-960 et relais RM-100.

Lorsque l'alarme de l'un de ces modèles interconnectés se déclenche, une alarme correspondante est déclenchée dans le système interconnecté selon les capacités de détection de ces modèles. La détection de gaz naturel n'est présente que dans les modèles MDSCN111CN, MDSCN103CN, MICN109CN, MICN102CN, MCN108CN et MCN105CN; par conséquent, un détecteur de gaz naturel NE déclenche PAS l'alarme des modèles sans détection de gaz naturel d'un système interconnecté.

Les détecteurs suivants ne peuvent pas réinitialiser les détecteurs d'un système interconnecté : USI-7795-CAN, CD-9795-CAN, CD-9785-CAN, USI-7385, USI-7390, USI-7485, USI-7490, CD-9385, CD-9390, CD-9485, CD-9490.

Les détecteurs suivants ne peuvent pas déclencher le repérage d'alarme Quick Find® d'un système interconnecté : USI-7385, USI-7390, USI-7485, USI-7490, CD-9385, CD-9390, CD-9485, CD-9490.

Les détecteurs suivants peuvent déclencher le repérage d'alarme Quick Find®, mais ils n'indiqueront pas le repérage d'alarme d'un système interconnecté : USI-1103-CAN, CD-9795-CAN, CD-9785-CAN, USI-7795-CAN, SS-785-CAN, SS-790-CAN, SS-795-CAN.

Les détecteurs suivants ne peuvent pas être réinitialisés par un système interconnecté étant donné qu'ils ne sont pas dotés de repérage d'alarme Quick Find® : USI-1103-CAN, SS-785-CAN, SS-790-CAN, SS-795-CAN, USI-7385, USI-7390, USI-7485, USI-7490, CD-9385, CD-9390, CD-9485, CD-9490, CD-9795-CAN, CD-9785-CAN, USI-7795-CAN.

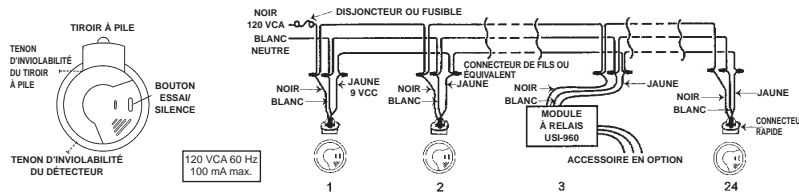
Les détecteurs de CO ou le circuit de détecteurs de CO combinant des détecteurs de fumée, de CO et de gaz naturel interconnectés ne répondent que si un événement/un détecteur de CO déclenche l'alarme. Tous les autres détecteurs restent silencieux.

Les détecteurs combinés de gaz naturel interconnectés ne répondent que si un événement concernant du gaz naturel déclenche l'alarme. Tous les autres détecteurs restent silencieux.

Les détecteurs de fumée, ceux de chaleur et les modules relais interconnectés ne répondent que si un événement concernant la fumée ou un événement concernant la chaleur déclenche l'alarme. Tous les détecteurs de CO et de gaz naturel restent silencieux.

Notez que les détecteurs sans pile de secours ne répondent pas lors des pannes de courant CA.

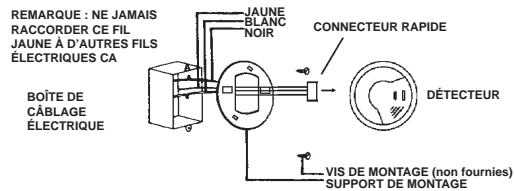
REMARQUE : Les modules à relais/USI-960 ne répondent pas si un détecteur/un événement concernant le CO ou le gaz naturel déclenche l'alarme.



Le fil jaune est utilisé pour les opérations à stations multiples avec seulement les détecteurs USI ELECTRIC ou UNIVERSAL. Le raccordement de ce fil jaune à tout autre circuit peut entraîner des dommages ou des dysfonctionnements de détecteur. Lorsque les détecteurs sont interconnectés, tous doivent être alimentés par un seul circuit CA de dérivation. Si les codes locaux ne le permettent pas, assurez-vous que le fil neutre est commun aux deux phases. La longueur maximale des fils entre le premier et le dernier détecteur/dispositif dans un système interconnecté est de 300 m (1 000 pi). REMARQUE : Utilisez un fil domestique standard (de calibre 18 ou plus, prévu pour un minimum de 300 V, comme il est exigé par les codes locaux) disponible dans tous les magasins de fournitures/matériels électriques.

Le câblage à utiliser doit être conforme avec les stipulations des articles 210 et 300.3(B) du National Electrical Code, ANSI/NFPA 70. De plus, la résistance du câblage d'interconnexion doit être d'au maximum 10 ohms.

- Fixez le support de montage à la boîte de jonction électrique.
- Branchez le CONNECTEUR RAPIDE CA dans la base du détecteur. Poussez et tournez le détecteur dans le sens horaire sur le support de montage.
- Consultez les « CARACTÉRISTIQUES D'INVOLABILITÉ EN OPTION » et les instructions « ACTIVATION DES CARACTÉRISTIQUES DE VERROUILLAGE » à la page 7.
- Mettez le courant CA et vérifiez le bon fonctionnement des DEL. Le voyant DEL vert doit être allumé et clignote environ toutes les 20 secondes pour indiquer l'alimentation CA.



IMPORTANT!

La pile de secours est conçue pour donner une alimentation d'urgence de court terme au détecteur de fumée, de CO et de gaz. La durée de l'alimentation de secours dépend de la capacité actuelle de la pile. La pile de secours ne fonctionne que si elle est en bon état et correctement installée.

Lorsque le détecteur utilise l'alimentation de la pile de secours, le capteur de gaz naturel commande le détecteur et prélève des échantillons moins fréquemment afin de prolonger la durée de vie de la pile. La présence éventuelle de gaz naturel pendant la période entre deux prélèvements d'échantillon ne déclenche pas l'alarme, surtout si l'accumulation de gaz naturel est rapide.

REMARQUE : Il est vivement conseillé de « réinitialiser » les détecteurs avant d'exécuter le test initial. Consultez la page 10 pour les méthodes de réinitialisation.

UTILISATION, ESSAI ET ENTRETIEN

UTILISATION : Le détecteur fonctionne dès que l'alimentation CA est connectée et activée. Lorsque des produits de combustion sont décelés, l'alarme retentit bruyamment jusqu'à ce que l'air soit propre.

Ce détecteur est doté d'un avertisseur reconnu par la NFPA qui donne un signal d'alarme pour l'évacuation. En mode alarme, l'avertisseur produit trois bips suivis d'une pause de deux secondes, cycle répété ensuite en continu.

CONDITION PRÊT/ACTIF : Le voyant DEL vert s'allume et clignote environ toutes les 20 secondes pour indiquer que l'alarme fonctionne correctement.

CONDITION D'ALARME ORIGINALE DU DÉTECTEUR DE FUMÉE LOCAL : Le voyant DEL vert s'éteint et le voyant DEL rouge clignote environ toutes les secondes alors que l'avertisseur émet un signal d'alarme fort et modulé.

CONDITION D'ALARME NON ORIGINALE DU DÉTECTEUR DE FUMÉE LOCAL : Le voyant DEL rouge est éteint et l'avertisseur émet un signal d'alarme fort et modulé.

DEL VERTE : Le voyant DEL vert clignote environ toutes les 40 secondes lorsque l'alimentation CA est activée.

ALARME DE CO : L'alarme émet 4 bips, pause pendant 5 secondes, et ce cycle se répète. Le voyant rouge DEL clignote en synchronisation avec le cycle de 4 bips.

ALARME DE GAZ : L'alarme émet 1 bip, pause pendant 2 secondes, et ce cycle se répète. Le voyant à DEL bleue clignote en synchronisation avec un bip toutes les secondes.

FAUSSE ALARME : Si l'avertisseur sonore retentit sans raison et si la DEL rouge ou la bleue clignote sans raison apparente non plus, et sans qu'aucun risque évident ne soit présent, vérifiez que le détecteur est installé au bon endroit. Réinitialisez le détecteur comme il est indiqué dans le sommaire de fonctionnement.

INDICATEUR DEL DE VERROUILLAGE DU DÉTECTEUR DE FUMÉE : Le détecteur a préalablement détecté de la fumée et a déclenché l'alarme. La DEL rouge s'éteint et clignote environ toutes les 5 secondes jusqu'à la réinitialisation. Suivez les instructions de réinitialisation pour éliminer le verrouillage de la DEL.

INDICATEUR DEL DE VERROUILLAGE DU DÉTECTEUR DE CO : Le détecteur a préalablement détecté du CO et a déclenché l'alarme. La DEL rouge s'éteint et clignote environ toutes les 5 secondes jusqu'à la réinitialisation. Suivez les instructions de réinitialisation pour éliminer le verrouillage de la DEL.

INDICATEUR DEL DE VERROUILLAGE DU DÉTECTEUR DE GAZ : Le détecteur a préalablement détecté du GAZ et a déclenché l'alarme. La DEL bleue s'éteint et clignote environ toutes les 5 secondes jusqu'à la réinitialisation. Suivez les instructions de réinitialisation pour éliminer le verrouillage de la DEL.

ALARME DE PROBLÈME/D'ENTRETIEN : Régulièrement, le circuit de mesure du détecteur est testé. En cas de détection d'erreur, l'alarme émet trois pépiements environ toutes les 20 secondes. Réinitialisez le détecteur. Si la réinitialisation ne règle pas le problème, remplacez le détecteur.

ALARME DE FIN DE VIE DU PRODUIT : Lorsqu'il est temps de remplacer votre détecteur, soit environ 7 ans de fonctionnement à partir de la mise en service initiale, l'alarme émet 2 pépiements environ toutes les 20 secondes. Remplacez immédiatement le détecteur. L'avis de fin de vie utile du produit peut être temporairement éteint pendant une période de 10 heures à 20 jours. Après 20 jours, il n'est plus possible de le rendre silencieux. Le détecteur doit être remplacé immédiatement.

RÉINITIALISATION DU DÉTECTEUR : Maintenez enfoncé le bouton ESSAI/SILENCE pendant 10 secondes ou jusqu'à ce que la DEL bleue s'allume, puis relâchez le bouton. Ceci supprimera le verrouillage des DEL de l'alarme et l'origine de l'alarme. Réinitialisez le détecteur après chaque alarme.

ESSAI : Testez le détecteur en appuyant sur le bouton ESSAI situé sur le couvercle du détecteur jusqu'à ce que l'alarme retentisse, puis relâchez-le. Le détecteur émet 3 bips, suivis d'une pause d'environ 2 secondes, émet 3 bips suivis d'une pause d'environ 6 secondes, émet 4 bips, suivis d'une pause d'environ 5 secondes, émet 1 bip. La séquence d'essai dure environ 20 secondes. L'alarme retentit si tous les circuits électroniques et l'avertisseur fonctionnent. Si l'alarme ne retentit pas, il se peut qu'il y ait une panne d'alimentation. **Testez le détecteur une fois par semaine pour vous assurer de son bon fonctionnement.**

REPÉRAGE DE DÉTECTEUR : Repérage de détecteur QUICK FIND® - Dans un système interconnecté comportant l'un de ces modèles : 5304CN, M106CN, MDS107CN, MCN108CN, MICN109CN, MDSCN111CN, MP117CN, il peut être difficile de déterminer quel détecteur a déclenché l'alarme/les alarmes lors d'un événement déclencheur d'alarme. Cette caractéristique QUICK FIND® vous permet de localiser immédiatement le détecteur originaire de l'alarme, une fois que les alarmes ne retentissent plus. Pour activer la caractéristique QUICK FIND®, appuyez sur le bouton Essai/Silence de l'un des détecteurs. Après avoir relâché le bouton, la séquence d'essai de ce détecteur originaire de l'alarme commence et dure 5 à 20 secondes avant de s'arrêter. Le modèle spécifique de la séquence de l'avertissement sonore pour essai est désigné selon le type d'alarme. Une fois la séquence d'essai terminée, le détecteur à l'origine de l'alarme continue à retentir pendant environ 50 secondes, ce qui donne suffisamment de temps pour repérer ce détecteur. Il ne faut pas oublier de réinitialiser (page 10) le détecteur à l'origine de l'alarme afin de supprimer le mode de repérage de détecteur QUICK FIND® et de remettre le système en mode de fonctionnement normal. Reportez-vous à la section sur la compatibilité d'interconnexion des modèles dans ce manuel (page 5) pour de plus amples détails sur les instructions de câblage. Dans une installation non interconnectée, il est nécessaire de tester chaque détecteur en appuyant sur le bouton Essai/Silence et en le relâchant pour déterminer le détecteur qui est à l'origine de l'alarme.

CE QU'IL FAUT FAIRE EN CAS DE DÉTECTION DE MONOXYDE DE CARBONE :

Si vous entendez l'alarme émettre 4 bips, suivis d'une pause de 5 secondes (le tout se répétant), du monoxyde de carbone a été décelé. Évacuez toute personne se trouvant dans l'immeuble.

AVERTISSEMENT!

L'activation de votre détecteur de CO indique la présence de monoxyde de carbone (CO) qui peut être fatale. En d'autres termes, lorsque l'alarme retentit, vous ne devez pas l'ignorer!

Certains individus sont plus sensibles que d'autres au CO, comme les gens atteints de problèmes cardiaques ou respiratoires, les enfants, les bébés avant la naissance, les femmes enceintes ou les personnes âgées qui peuvent être plus rapidement et plus gravement affectées par le CO. Ces personnes sensibles devraient consulter leur médecin pour obtenir des conseils sur des mesures de précaution supplémentaires à prendre.

SI L'ALARME DE CO RETENTIT :

1. Appuyez sur le bouton SILENCE;
2. Appelez le service d'urgence, les pompiers ou composez le 911. Écrivez le numéro de votre service d'urgence local ici : _____
3. Allez immédiatement là où l'air est frais – à l'extérieur ou près d'une porte/fenêtre ouverte. Comptez les gens pour s'assurer qu'il ne manque personne. Ne pénétrez pas à nouveau sur les lieux et ne vous éloignez pas de la porte/fenêtre ouverte tant que les services d'urgence ne sont pas arrivés, que les lieux n'ont pas été aérés et que votre détecteur n'est pas revenu à son état normal.

- Après avoir suivi les étapes 1-3, si votre alarme se redéclenche dans les 24 heures, répétez les étapes 1-3 et appelez un technicien qualifié pour une recherche des sources de CO qui proviendrait des équipements et appareils à combustible et pour inspecter le bon fonctionnement de cet équipement. Si des problèmes sont identifiés lors de cette inspection, faites réparer immédiatement l'équipement. Notez tout équipement de combustion non inspecté par le technicien et consultez les instructions des fabricants ou contactez le ou les fabricants directement pour obtenir plus d'informations sur cet équipement et la sécurité vis-à-vis du CO. Assurez-vous que des véhicules motorisés ne fonctionnent pas ou n'ont pas fonctionné dans un garage attenant ou adjacent à la résidence. Écrivez ci-dessous le numéro du service d'urgence local : _____

CE QU'IL FAUT FAIRE EN CAS DE DÉTECTION DE GAZ NATUREL :

Si vous entendez l'alarme retentir à raison d'1 bip, suivi d'une pause de 2 secondes, du gaz a été décelé. Évacuez toute personne se trouvant dans l'immeuble.

- Quittez la maison immédiatement, en ouvrant les portes et fenêtres.
- N'utilisez pas le téléphone ni les appareils ménagers. Ne manœuvrez pas d'interrupteur d'éclairage. Toute étincelle ou flamme pourrait mettre le feu au gaz.
- Composez le 911 et votre compagnie de gaz d'un téléphone éloigné de la maison.
- Ne rentrez pas à nouveau sur les lieux tant que la source de la fuite n'a pas été trouvée et qu'il n'y a pas été remédié.



Si l'alarme retentit et que vous n'êtes pas en train de tester le détecteur, cela vous avertit d'un risque de danger qui nécessite votre attention immédiate. N'ignorez JAMAIS une alarme, au risque sinon d'entraîner blessure ou mort.



UTILISATION DE LA CARACTÉRISTIQUE SILENCE DU DÉTECTEUR DE CO (L'ALARME DE DÉTECTION DE GAZ NE PEUT PAS ÊTRE ÉTEINTE)

Ne coupez **JAMAIS** l'alimentation de votre détecteur pour arrêter l'avertisseur – utilisez la caractéristique Silence. La déconnexion du détecteur annule votre protection!

- La caractéristique Silence est prévue pour annuler temporairement l'alarme lorsque vous identifiez et corrigez le problème.
- Pour utiliser la caractéristique Silence, appuyez sur le bouton ESSAI/SILENCE et relâchez-le jusqu'à ce que l'alarme s'arrête si celle-ci est l'alarme d'origine.
- Si vous appuyez sur le bouton ESSAI/SILENCE alors que le détecteur est en mode Silence, l'alarme va de nouveau retentir.

LORSQUE LE SIGNAL D'ALARME DU DÉTECTEUR DE CO EST ÉTEINT : La caractéristique Silence du détecteur de CO est activée en appuyant momentanément sur le bouton Essai/CO Silence lors du déclenchement de l'alarme alors que le détecteur est en mode alarme. L'alarme reste silencieuse pendant environ 5 minutes (avec la DEL rouge clignotant environ toutes les 10 secondes), selon le niveau de CO détecté. Si les niveaux de CO tombent en dessous des niveaux d'alarme, le détecteur reste silencieux et retourne à son fonctionnement normal. Si les niveaux de CO restent uniformes ou augmentent, ceci indique une situation potentiellement dangereuse et l'alarme retentira à nouveau. Aérez la zone.

LORSQUE LE SIGNAL D'ALARME DU DÉTECTEUR DE FUMÉE EST ÉTEINT : L'alarme reste silencieuse pendant environ 8 à 12 minutes (avec la DEL rouge clignotant environ toutes les 10 secondes), puis le détecteur revient au fonctionnement normal. Aérez la zone. Si la fumée n'est pas partie lors de la période d'extinction de l'alarme, cette dernière retentira à nouveau.

IMPORTANT!

La caractéristique Silence est prévue pour éteindre temporairement l'avertisseur. Cela ne règle pas le problème de fumée, de CO ou de gaz naturel. L'alarme de détection de gaz ne peut pas être éteinte.

RÉINITIALISATION : Pour réinitialiser la condition de l'origine de l'alarme QUICK FIND®, maintenez enfoncé le bouton ESSAI/SILENCE pendant 10 secondes ou jusqu'à ce que la DEL bleue s'allume, puis relâchez le bouton. Réinitialisez après chaque alarme. La caractéristique de réinitialisation réinitialise tous les appareils interconnectés.

ALARME D'ENTRETIEN/DE PROBLÈME DE CAPTEUR : Si le détecteur émet trois pépiements environ toutes les 20 secondes et s'il n'est pas possible de rétablir son fonctionnement normal, remplacez-le immédiatement.

AVIS DE FIN DE VIE DU PRODUIT : La majorité des décès suite à un incendie résidentiel est le résultat d'une absence de détecteur de fumée ou de détecteurs de fumée qui ne fonctionnent pas. En plus de « remplacez d'ici le » estampé au dos de votre détecteur, celui-ci comporte une caractéristique unique d'avis de fin de vie audible. Lorsqu'il est temps de remplacer votre détecteur, soit environ après 7 ans de fonctionnement à partir de la mise en service initiale, l'alarme émet 2 pépiements environ toutes les 20 secondes. La DEL verte reste allumée. Le détecteur doit être remplacé immédiatement. L'avis de fin de vie utile du produit peut être temporairement éteint pendant une période de 10 heures à 20 jours. Après 20 jours, il n'est plus possible de le rendre silencieux. Le détecteur doit être remplacé immédiatement.

AVERTISSEMENT!

N'utilisez JAMAIS une flamme nue quelle que soit sa source pour tester ce détecteur de fumée. Vous pourriez endommager accidentellement le détecteur ou y mettre le feu ainsi qu'à votre maison. Le commutateur d'essai incorporé teste de façon précise le fonctionnement du détecteur de fumée comme le requièrent les Underwriters Laboratories Inc. (UL).

Dispositif d'indication de la sensibilité (UTHA)

Le dispositif d'indication de la sensibilité de ce détecteur de feu et fumée est en fait l'utilisation de l'analyseur des détecteurs de fumée, le générateur d'aérosols, modèles 501-A ou 501-A/Bat, fabriqués par Gemini Scientific Corp., 1122-B Aster Ave., Sunnyvale, CA 94086.

Le **pourcentage/pi de l'obscurcissement de la lumière équivalant à UL 268** comme il est mesuré par cet instrument, doit tomber dans la liste des obscurcissements fournis au dos de ce détecteur.

(UTHA) Test sur place « passe/ne passe pas »

Le test « Go/No-Go » (passe/ne passe pas) de ce détecteur de feu et fumée est prévu pour une utilisation avec l'un des testeurs de détecteur de type aérosol suivants, homologués par UL. Le mode d'emploi est présenté sur le contenant. Home Safeguard, modèle 25S.

ATTENTION!

Si vous choisissez d'utiliser un produit aérosol pour tester le détecteur de fumée, assurez-vous d'en utiliser un homologué selon les normes de sécurité des Underwriters Laboratories, Inc. et de l'utiliser seulement comme il est indiqué. L'utilisation de produits non homologués UL ou l'utilisation impropre de produits homologués UL peut affecter la sensibilité du détecteur de fumée.

(UTHA) ENTRETIEN :

Le détecteur est pratiquement sans entretien. Cependant, lorsqu'il y a de la poussière, on peut passer l'aspirateur pour l'enlever de la chambre de détection.

Nettoyez le détecteur au moins une fois par mois pour enlever poussières, saletés, insectes ou débris. Interrompez toujours l'alimentation au détecteur avant de le nettoyer. Utilisez une brosse souple ou une rallonge connectée à un aspirateur, et passez-la sur tous les côtés et le couvercle du détecteur. Assurez-vous que tous les événements sont exempts de débris.

Si le détecteur donne de fausses alarmes et s'il n'est pas possible de le faire fonctionner normalement, il faut le remplacer.

AVERTISSEMENT!

ESSAI HEBDOMADAIRE

Ce détecteur est prévu pour fonctionner comme dispositif de surveillance, il n'est pas prévu pour être utilisé comme dispositif d'essai à court terme pour effectuer un contrôle rapide de détection de CO ou de gaz. **AVERTISSEMENT** : Le gaz naturel (méthane) est hautement explosif. Une tentative d'essai de cet appareil en l'exposant au gaz naturel en dehors d'un milieu contrôlé en laboratoire peut entraîner une explosion ou la mort. N'utilisez jamais une cuisinière à gaz ou une flamme nue, quelle qu'elle soit, pour tester ce détecteur de fumée. Vous pourriez endommager accidentellement le détecteur ou y mettre le feu ainsi qu'à votre maison. N'utilisez JAMAIS les gaz d'échappement d'un véhicule pour tester le détecteur ! Cela pourrait endommager de façon permanente le détecteur et annuler la garantie. Le commutateur de test intégré permet de tester avec précision le fonctionnement du détecteur selon les exigences de sécurité de la norme CSA 6.19-01. Si lors d'un test, quel que soit le moment, le détecteur ne fonctionne pas comme il est décrit, remplacez-le immédiatement.

ATTENTION!

Il est important de tester ce détecteur une fois par semaine pour vous assurer de son bon fonctionnement.

UTILISATION DE LA CARACTÉRISTIQUE ESSAI :

Appuyez sur le bouton ESSAI du couvercle du détecteur, puis relâchez-le.

Lors des essais, vous entendrez : 3 bips (DEL rouge allumée), pause de 2 secondes, 3 bips (DEL rouge allumée), pause de 6 secondes, 4 bips (DEL rouge allumée), pause de 5 secondes, 1 bip (DEL bleue allumée).

Si l'alarme ne retentit pas correctement :

1. Assurez-vous que l'alimentation CA arrive au détecteur et que la pile est neuve et correctement installée.
2. Testez de nouveau le détecteur.

ENTRETIEN RÉGULIER

NETTOYAGE DU DÉTECTEUR :

AVERTISSEMENT!

N'utilisez PAS de produits chimiques de nettoyage ou d'insecticides à pulvériser directement sur le détecteur ou près de celui-ci. NE peignez PAS le détecteur, au risque sinon de l'endommager de façon permanente. L'extérieur peut être essuyé avec un linge humide. N'utilisez pas d'agents de nettoyage ménagers, produits à base d'ammoniaque, peintures, vernis, aérosols à épousseter ou autres produits chimiques sur votre détecteur ou près de celui-ci. **APRÈS LE NETTOYAGE, RÉINSTALLEZ LE DÉTECTEUR. TESTEZ VOTRE DÉTECTEUR EN UTILISANT LE BOUTON ESSAI.**



REPLACEMENT DE LA PILE DE SECOURS

Débranchez l'alimentation CA avant de changer la pile. Il y a risque de décharge électrique si l'alimentation CA est mal câblée.

Le détecteur utilise une pile de 9 volts. Cette pile doit durer au moins un an en conditions de fonctionnement normal. Le détecteur comporte un indicateur de pile faible, un bip audible ou un pépiement. Il fonctionne à des intervalles d'environ 40 secondes pendant 7 jours au minimum. Lorsque cette indication se produit, remplacez la pile par une pile de type alcaline (Energizer n° 522, Duracell n° MN1604, Zeus 9V), ou de type au lithium (Energizer LA522, Ultralife U9VL-J, U9VL-J-P) disponible dans votre magasin au détail.

TENON DE VERROUILLAGE/D'INVOLABILITÉ DU TIROIR À PILE EN OPTION : Pour que le tiroir à pile soit inviolable, un tenon de verrouillage a été prévu (pièce détachable sur le support de montage).

REMARQUE : Si cette caractéristique a été activée, il vous faudra la désactiver en retirant le tenon d'inviolabilité du tiroir à pile situé sur le côté du tiroir à pile. Reportez-vous à la page 7.

Ouvrez le tiroir à pile QUICK DRAW[®] et retirez la pile. Tout en respectant la polarité, logez une pile de rechange dans le tiroir jusqu'à ce qu'elle soit bien en place. Fermez soigneusement le tiroir et réinstallez le tenon d'inviolabilité.

Testez le détecteur en appuyant sur le bouton ESSAI situé sur le couvercle du détecteur jusqu'à ce que l'alarme retentisse, puis relâchez-le.

LIMITES DU DÉTECTEUR DE FUMÉE, DE CO ET DE GAZ NATUREL

Les détecteurs ont leurs limites. Comme tout autre appareil électronique, les détecteurs de fumée, de CO et de gaz naturel ne sont pas à toute épreuve.

Ils ont une durée de vie limitée. Votre détecteur doit être testé une fois par semaine, parce qu'il pourrait tomber en panne à tout moment. Si l'essai de votre détecteur est négatif ou si l'autodiagnostic révèle un mauvais fonctionnement, faites immédiatement remplacer l'appareil (voyez en dernière page les informations sur la garantie).

Les détecteurs de fumée, de CO et de gaz naturel ne peuvent déceler que le CO qui atteint le capteur du détecteur. Du monoxyde de carbone peut être présent dans d'autres endroits sans atteindre le détecteur.

Du CO ou du gaz peut être présent à un étage de la maison et ne pas atteindre le détecteur installé à un autre étage. Par exemple : du CO ou du gaz au sous-sol peut ne pas atteindre un détecteur installé au deuxième étage, près des chambres. Pour cette raison, nous recommandons d'assurer une couverture complète en mettant un détecteur de fumée, de CO et de gaz naturel à chaque étage de la maison.

Les détecteurs de fumée, de CO et de gaz naturel ne remplacent pas une assurance sur la propriété, une assurance – invalidité, vie ou tout autre. Il vous revient de prévoir les assurances appropriées.

SOURCES POSSIBLES DE CO DANS LA MAISON

Appareils à combustible comme : chaufferettes, foyers à gaz ou bois, cuisinières ou tables de cuisson à gaz, sècheuses à gaz.

Aération endommagée ou insuffisante comme : chauffe-eau et tuyaux d'aération rouillés ou débranchés, cheminées qui fuient, tuyaux ou conduits d'évacuation ou échangeurs de chaleur fissurés, obstrués ou ouvertures de cheminée bouchées.

Utilisation impropre d'appareils : utilisation d'un gril ou d'un véhicule dans un endroit clos (comme un garage ou une véranda fermée).

Problèmes transitoires de CO : les problèmes transitoires ou intermittents de CO peuvent être causés par des conditions extérieures ou d'autres circonstances spéciales.

Les conditions suivantes peuvent entraîner des situations transitoires de CO :

1. Un déversement excessif ou une ventilation renversée des appareils à combustible, causé par des conditions ambiantes extérieures comme :
 - Direction et/ou vélocité du vent, y compris de fortes rafales. Air lourd dans les tuyaux d'aération (air froid/humide avec de longues périodes entre les cycles).
 - Différentiel de pression négatif résultant de l'utilisation de ventilateurs d'extraction.

- Fonctionnement simultané de plusieurs appareils à combustible avec une insuffisance d'air à l'intérieur.
 - Raccordements de tuyau d'aération non fixé des sècheuses, appareils de chauffage ou chauffe-eau.
 - Obstructions ou installation non standard des tuyaux d'aération pouvant amplifier les situations ci-dessus.
2. Fonctionnement prolongé d'appareils à combustible non ventilés (cuisinières, fours, foyers).
 3. Inversions de température risquant de piéger des gaz d'échappement près du sol.
 4. Voiture au ralenti dans un garage attenant ouvert ou fermé ou près d'une maison.

COMMENT PUIS-JE PROTÉGER MA FAMILLE D'UN EMPOISONNEMENT AU CO?

Ce détecteur est un excellent moyen de protection. Il analyse l'air et fait retentir une alarme sonore avant que les niveaux de monoxyde de carbone ne deviennent dangereux pour un adulte moyen, en bonne santé.

Un détecteur ne remplace pas un bon entretien des appareils ménagers.

Pour éviter les problèmes de CO et réduire le risque d'empoisonnement au CO :

Nettoyez les cheminées et conduits une fois par an :

- Nettoyez les cheminées et conduits une fois par an. Gardez-les exempts de débris, feuilles et nids pour que la circulation de l'air se fasse bien. Aussi, faites vérifier par un professionnel la présence éventuelle de rouille, de corrosion, de fissures ou séparations. Ces conditions peuvent empêcher une bonne circulation de l'air et entraîner des retours d'air. Ne mettez jamais un « chapeau » ou un « couvercle » sur une cheminée qui bloquerait la circulation de l'air.
- Testez et entretenez tous les équipements à combustible une fois par an. De nombreuses compagnies de gaz ou de mazout et les compagnies de CVC offrent des inspections d'appareil pour un coût nominal.
- Inspectez visuellement et régulièrement tous les appareils à combustible. Vérifiez les appareils pour tout excès de rouille et de calamine. Vérifiez aussi la flamme des brûleurs et veilleuses. La flamme doit être bleue. Une flamme jaune signifie que le combustible ne brûle pas complètement et qu'il peut y avoir une présence de CO. Gardez la porte du ventilateur de l'appareil de chauffage fermée. Utilisez les événements ou ventilateurs lorsqu'ils sont disponibles sur tous les appareils à combustible. Assurez-vous que la ventilation des appareils se fait vers l'extérieur. N'utilisez pas le grill ou le barbecue à l'intérieur, dans un garage ou sous une véranda avec grillage-moustiquaire.
- Vérifiez s'il y a retour de l'air d'extraction de sources éventuelles de CO. Vérifiez qu'il n'y a pas de refoulement d'air au niveau de la hotte de tirage d'un appareil de chauffage en marche. Vérifiez que les échangeurs de chaleur de l'appareil ne comportent pas de fissures.
- Vérifiez la maison ou le garage de l'autre côté d'un mur mitoyen.
- Laissez les fenêtres et les portes légèrement ouvertes. Si vous pensez que du CO s'infiltré chez vous, ouvrez une fenêtre ou une porte. L'ouverture des fenêtres et des portes peut significativement diminuer les niveaux de CO.

MISE AU POINT D'UN PLAN DE SORTIE ET ENTRAÎNEMENT

PRINCIPES D'UN PLAN DE SORTIE

- o Faites un plan indiquant toutes les portes et toutes les fenêtres et au moins deux voies de sortie pour chaque pièce. Les fenêtres du deuxième étage peuvent nécessiter une corde ou une échelle à chaînes.
- o Ayez une réunion de famille et parlez de votre plan de sortie, en montrant à chacun ce qu'il doit faire en cas d'incendie.
- o Déterminez un endroit à l'extérieur de la résidence où vous pouvez tous vous réunir en cas d'incendie.
- o Familiarisez chacun avec l'alarme et formez-les à quitter la résidence lorsqu'ils entendent l'alarme.
- o Identifiez les chambres des enfants avec des autocollants rouges placés à l'angle supérieur gauche des fenêtres. Ces autocollants sont disponibles à la caserne des pompiers locale.
- o Faites un exercice pratique au moins tous les six mois. Cet exercice vous permet de tester votre plan avant qu'une urgence se produise. Vous pouvez ne pas être en mesure d'atteindre vos enfants. Il est important qu'ils sachent que faire!

CE QU'IL FAUT FAIRE QUAND L'ALARME RETENTIT

- o Quittez immédiatement le lieu en suivant le plan de sortie. Chaque seconde compte, ne perdez pas du temps à vous habiller ou à emporter des objets précieux.
- o En quittant le lieu, n'ouvrez pas de porte intérieure sans toucher d'abord sa surface. Si elle est chaude ou si vous voyez de la fumée s'infiltrer par les fentes, **n'ouvrez pas cette porte!** Au lieu de cela, utilisez une autre sortie. Si la porte intérieure n'est pas chaude, placez l'épaule contre elle, ouvrez-la légèrement et soyez prêt à la refermer si fumée et chaleur y pénètrent.
- o Restez près du sol si l'air est enfumé. Respirez légèrement au travers d'un linge humide, si possible.
- o Une fois à l'extérieur, allez au lieu de réunion choisi et assurez-vous que chacun est là.
- o Appelez les pompiers de chez le voisin – **pas de chez vous!**
- o Ne revenez pas chez vous tant que les pompiers ne vous auront pas dit que vous pouviez le faire.

RÉPARATIONS ET SERVICES

Si ce détecteur est défectueux, ne l'altérez pas. Retournez le détecteur pour qu'il soit réparé. Consultez les instructions dans la garantie. Des frais seront facturés pour les réparations des détecteurs qui ne sont pas sous garantie. Ce détecteur contient moins d'1 microcurie (37 kilobecquerels) d'américium 241, un matériau radioactif. La distribution de ces détecteurs est faite sous licence de la U.S. Nuclear Regulatory Commission. **Le consommateur est exempté de toute licence ou exigence à cet égard.**

INFORMATIONS REQUISES PAR LA NATIONAL FIRE PROTECTION ASSOCIATION

À titre d'information, le code de la National Fire Alarm, NFPA 72, stipule :

« 11.5.1 *Détection requise – Lorsque les lois, codes ou normes applicables l'exigent pour un type spécifique d'usage, les détecteurs de fumée en station simple et multiple doivent être installés comme suit:

- (1) *Dans toutes les pièces de couchage et chambres d'appoint
- (2) *À l'extérieur de chaque zone de couchage séparée de l'habitation, dans les 6,4 m (21 pi) de toute porte d'une pièce de couchage, la distance étant mesurée au niveau du lieu de passage
- (3) À chaque étage d'une habitation, y compris les sous-sols.
- (4) À chaque étage d'un foyer résidentiel (petits établissements), sous-sols compris; vides sanitaires et combles non finis
- (5) *Dans la ou les zones habitables d'un logement d'hôtes
- (6) Dans la ou les zones habitables d'un foyer résidentiel »

L'équipement doit être installé en utilisant les méthodes de câblage conformes
à la norme 72 de la

National Fire Protection Association

(National Fire Protection Association, Batterymarch Park, Quincy, MA 02269)

SOMMAIRE DE FONCTIONNEMENT

AVERTISSEUR	SIGNAUX VISUELS ET AUDIBLES				CONDITION/RECOMMANDATION
	DEL VERTE ALIMENTATION	DEL ROUGE FUMÉE	DEL BLEUE GAZ	DEL ROUGE CO	
Silencieux	S'allume et clignote env. toutes les 20 secondes	Éteinte	Éteinte	Éteinte	Condition : Alimentation CA présente. Alimentation CC présente. Recommandation : Aucune
Silencieux	S'éteint et clignote env. toutes les 40 secondes	Éteinte	Éteinte	Éteinte	Condition : Le détecteur est alimenté par une pile de secours. Alimentation CA non présente. Recommandation : Vérifiez l'alimentation au niveau du disjoncteur ou de la boîte de fusibles. Si le disjoncteur ou la boîte de fusibles semblent normaux, appelez un électricien agréé pour de l'aide.
3 bips, pause de 2 secondes, 3 bips, pause de 6 secondes, 4 bips, pause de 5 secondes, 1 bip	S'éteint lorsque les 3 bips commencent	Clignote lors du cycle de 3 bips et s'éteint	Clignote en synchr. avec 1 bip	Clignote en synchr. avec le cycle de 4 bips et s'éteint	Condition : Le bouton Essai/Silence a été enfoncé. La séquence d'essai dure environ 20 secondes. Recommandation : Aucune
L'alarme ne retentit pas si d'autres détecteurs sont actifs ou si le bouton d'essai/de réinitialisation de détecteurs interconnectés est enfoncé	*Voir ci-dessous	Éteinte	Éteinte	Éteinte	Condition : Un ou plusieurs appareils ne répondent pas au détecteur interconnecté. Recommandation : Coupez l'alimentation CA au niveau du disjoncteur ou de la boîte de fusibles et déconnectez le détecteur de son support et assurez-vous que la fiche est bien raccordée sur les appareils qui n'ont pas retentit. S'il n'y a toujours pas d'alarme, demandez à un électricien qualifié de vérifier que le fil jaune n'a pas été connecté par erreur ou par inadvertance au fil blanc (neutre).
3 bips, pause de 2 secondes, et répétition	S'éteint lorsque les 3 bips commencent	Clignote environ une fois par seconde	Éteinte	Éteinte	Condition : Détecteur de fumée originaire de l'alarme. Recommandation : Si un danger est identifié, prenez toutes les précautions si une alarme retentit en appelant le service d'urgence et en sortant de la résidence.
3 bips, pause de 2 secondes, et répétition	S'éteint lorsque les 3 bips commencent	Éteinte	Éteinte	Éteinte	Condition : Détecteur de fumée non originaire de l'alarme. Recommandation : Un autre détecteur de fumée interconnecté a décelé de la fumée, ce qui déclenche l'alarme de tous les détecteurs interconnectés. Si un danger est identifié, prenez toutes les précautions si une alarme retentit en appelant le service d'urgence et en sortant de la résidence.
4 bips, pause de 5 secondes, et répétition	S'éteint lorsque les 4 bips commencent	Éteinte	Éteinte	Clignote en synchr. avec 4 bips	Condition : Détecteur de CO originaire de l'alarme. Recommandation : Si un danger est identifié, prenez toutes les précautions si une alarme retentit en appelant le service d'urgence et en sortant de la résidence.
4 bips, pause de 5 secondes, et répétition	S'éteint lorsque les 4 bips commencent	Éteinte	Éteinte	Éteinte	Condition : Détecteur de CO non originaire de l'alarme. Recommandation : Un autre détecteur de CO interconnecté a décelé du CO, ce qui déclenche l'alarme de tous les détecteurs interconnectés. Si un danger est identifié, prenez toutes les précautions si une alarme retentit en appelant le service d'urgence et en sortant de la résidence.
1 bip, pause de 2 secondes, et répétition	S'éteint lorsque le bip commence	Éteinte	Clignote en synchr. avec 1 bip	Éteinte	Condition : Détecteur de GAZ originaire de l'alarme. Recommandation : Si un danger est identifié, prenez toutes les précautions si une alarme retentit en appelant le service d'urgence et en sortant de la résidence.
1 bip, pause de 2 secondes, et répétition	S'éteint lorsque le bip commence	Éteinte	Éteinte	Éteinte	Condition : Détecteur de GAZ non originaire de l'alarme. Recommandation : Un autre détecteur de GAZ interconnecté a décelé du GAZ, ce qui déclenche l'alarme de tous les détecteurs interconnectés. Si un danger est identifié, prenez toutes les précautions si une alarme retentit en appelant le service d'urgence et en sortant de la résidence.
L'alarme retentit sans qu'il y ait un danger	S'éteint lorsque le bip commence	S'éteint ou clignote environ une fois par seconde	S'éteint ou clignote en synchr. avec 1 bip	S'éteint ou clignote en synchr. avec 4 bips	Condition : Fausse alarme. Recommandation : S'il n'y a aucun danger présent, vérifiez que le détecteur est installé au bon endroit (consultez le mode d'emploi). Réinitialisez le détecteur comme il est indiqué ci-dessous.
3 bips, pause de 2 secondes, et répétition	S'éteint lorsque les 3 bips commencent	Clignote environ une fois par seconde	Éteinte	Éteinte	Condition : Alarme déclenchée par de la fumée, lorsque l'alarme est connue et ne présente aucun danger. Recommandation : La caractéristique Silence du détecteur de fumée est activée en appuyant sur le bouton Essai/Silence et en le relâchant lors du déclenchement de l'alarme alors que le détecteur est en mode alarme. Le mode Silence dure environ 8 à 12 minutes (avec la DEL rouge clignotant environ toutes les 10 secondes).
4 bips, pause de 5 secondes, et répétition	S'éteint lorsque les 4 bips commencent	Éteinte	Éteinte	Clignote en synchr. avec 4 bips	Condition : Alarme déclenchée par du CO, lorsque l'alarme est connue et ne présente aucun danger. Recommandation : La caractéristique Silence du détecteur de CO est activée en appuyant sur le bouton Essai/CO Silence et en le relâchant lors du déclenchement de l'alarme alors que le détecteur est en mode alarme. L'alarme reste silencieuse pendant environ 5 minutes (avec la DEL rouge clignotant environ toutes les 10 secondes), selon le niveau de CO détecté. Si les niveaux de CO tombent en dessous des niveaux d'alarme, le détecteur reste silencieux et retourne à son fonctionnement normal. Si les niveaux de CO restent uniformes ou augmentent, ceci indique une situation potentiellement dangereuse et l'alarme retentira à nouveau. Aérez la zone.

SOMMAIRE DE FONCTIONNEMENT (suite)

AVERTISSEUR	SIGNAUX VISUELS ET AUDIBLES				CONDITION/RECOMMANDATION
	DEL VERTE ALIMENTATION	DEL ROUGE FUMÉE	DEL BLEUE GAZ	DEL ROUGE CO	
Silencieux (déclenché préalablement)	S'allume et clignote env. toutes les 20 secondes	S'éteint ou clignote env. toutes les 5 secondes jusqu'à la réinitialisation	S'éteint ou clignote env. toutes les 5 secondes jusqu'à la réinitialisation	S'éteint ou clignote env. toutes les 5 secondes jusqu'à la réinitialisation	Condition : Condition d'alarme préalable au niveau d'une source non identifiée. Recommandation : ORIGINE DE L'ALARME QUICK FIND® : Dans un système interconnecté, il est difficile de déterminer quel détecteur a déclenché les alarmes. La caractéristique QUICK FIND® vous permet de localiser immédiatement le détecteur originaire de l'alarme (une fois que les alarmes ne retentissent plus). Pour activer la caractéristique QUICK FIND®, appuyez sur le bouton Essai/Silence de l'un des détecteurs. Après avoir relâché le bouton, la séquence d'essai retentira, puis s'arrêtera. Ensuite, le détecteur originaire de l'alarme continuera à retentir pendant environ 50 secondes. Dans une installation non interconnectée, il est nécessaire de tester chaque détecteur pour déterminer celui qui est à l'origine de l'alarme. Réinitialisez le détecteur originaire de l'alarme.
L'alarme ne retentit plus	S'allume et clignote env. toutes les 20 secondes	S'éteint et clignote env. toutes les 5 secondes jusqu'à la réinitialisation	Éteinte	Éteinte	Condition : Verrouillage du voyant DEL de la fumée. Le détecteur a préalablement détecté de la fumée et a déclenché l'alarme. Recommandation : Suivez les instructions de réinitialisation pour éliminer le verrouillage de la DEL.
L'alarme ne retentit plus	S'allume et clignote env. toutes les 20 secondes	Éteinte	Éteinte	S'éteint et clignote env. toutes les 5 secondes jusqu'à la réinitialisation	Condition : Verrouillage du voyant DEL du CO. Le détecteur a préalablement détecté du CO et a déclenché l'alarme. Recommandation : Suivez les instructions de réinitialisation pour éliminer le verrouillage de la DEL.
L'alarme ne retentit plus	S'allume et clignote env. toutes les 20 secondes	Éteinte	S'éteint et clignote env. toutes les 5 secondes jusqu'à la réinitialisation	Éteinte	Condition : Verrouillage du voyant DEL de GAZ. Le détecteur a préalablement détecté du GAZ et a déclenché l'alarme. Recommandation : Suivez les instructions de réinitialisation pour éliminer le verrouillage de la DEL.
Silencieux (déclenché préalablement)	S'allume et clignote env. toutes les 20 secondes	S'éteint ou clignote env. toutes les 5 secondes jusqu'à la réinitialisation	S'éteint ou clignote env. toutes les 5 secondes jusqu'à la réinitialisation	S'éteint ou clignote env. toutes les 5 secondes jusqu'à la réinitialisation	Condition : Il est nécessaire de réinitialiser le détecteur suite à un fonctionnement anormal/alarmes préalables. Recommandation : Pour réinitialiser le détecteur, maintenez enfoncé le bouton Essai/Silence pendant 10 secondes ou jusqu'à ce que la DEL bleue s'allume. Ceci supprimera le mode repérage de l'origine de l'alarme et le verrouillage des DEL. Réinitialisez le détecteur après chaque alarme.
1 pépiement environ toutes les 40 secondes	S'allume et clignote env. toutes les 20 secondes	Éteinte	Éteinte	Éteinte	Condition : Pile faible. Recommandation : Vérifiez que la pile se trouve bien dans le tiroir, que la languette d'activation de la pile a été bien enlevée, que la polarité de la pile est correcte et que ses bornes font contact avec les contacts du détecteur dans le tiroir à pile. Si le pépiement continue, remplacez la pile de 9 V (consultez le mode d'emploi pour les types de piles recommandés).
3 pépiements environ toutes les 20 secondes	S'allume et clignote env. toutes les 20 secondes	Éteinte	Éteinte	Éteinte	Condition : Alarme de problème du capteur/fin de vie du capteur. Recommandation : Réinitialisez le détecteur. Si cela ne règle pas le problème, remplacez l'alarme.
2 pépiements environ toutes les 20 secondes	S'allume et clignote env. toutes les 20 secondes	Éteinte	Éteinte	Éteinte	Condition : Avis de fin de vie utile du produit. Recommandation : Remplacez le détecteur immédiatement. L'avis de fin de vie utile du produit peut être temporairement éteint pendant une période de 10 heures à 20 jours. Après 20 jours, il n'est plus possible de le rendre silencieux. Le détecteur doit être remplacé immédiatement.

* Lors de l'alimentation de 120 volts, le voyant s'allume et clignote env. toutes les 20 secondes.
Lors de l'alimentation de 9 volts (CC de secours), le voyant clignote env. toutes les 40 secondes.

GARANTIE LIMITÉE DE CINQ ANS
MODÈLES MICN109CN, MICN109LCN
MODÈLES MICN102CN, MICN102LCN

USI ELECTRIC, INC. / UNIVERSAL SECURITY INSTRUMENTS, INC. (“USI”) garantit que votre produit USI est exempt de vices de matière et de fabrication pendant une période de cinq (5) ans à compter de la date d'achat. Cette garantie ne s'applique pas aux piles utilisées avec le produit ou à tout dommage qui pourrait être causé par ces piles. Cette garantie ne s'applique qu'à l'acheteur d'origine et seulement pour les produits utilisés pour un usage et un service résidentiels normaux. Si ce produit se révèle défectueux, la seule obligation d'USI, et votre recours exclusif, est la réparation et le remplacement du produit, à la discrétion d'USI, sous réserve que le produit n'ait pas été endommagé par suite de mauvais emploi, emploi abusif, accident, modification, altération, négligence ou mauvais traitement. Cette garantie ne s'applique pas à un produit incorrectement installé, configuré ou utilisé non conformément aux instructions fournies avec le produit.

RETOURS DE DÉTECTEUR

Pour remplacer ce détecteur conformément aux conditions de cette garantie, prenez contact avec le service à la clientèle au 1-800-390-4321, poste 238, pour connaître les frais d'envoi et de manutention. **USI N'ACCORDE AUCUNE GARANTIE ET DÉCLINE SPÉCIFIQUEMENT TOUTE GARANTIE, EXPRESSE OU IMPLICITE, D'APTITUDE À UN BUT PARTICULIER, AUTRE QUE LA GARANTIE CONTENUE DANS LES PRÉSENTES. AUCUNE GARANTIE IMPLICITE SUR CE PRODUIT, STIPULÉE PAR LA LOI D'UN ÉTAT OU D'UNE PROVINCE, NE SAURAIT DÉPASSER LES CONDITIONS DE CETTE GARANTIE À MOINS QU'UNE TELLE LOI NE LE STIPULE AUTREMENT. USI DÉCLINE SPÉCIFIQUEMENT TOUTE RESPONSABILITÉ POUR TOUTE PERTE OU DOMMAGE DIRECT OU INDIRECT, Y COMPRIS, MAIS SANS S'Y LIMITER, LES DOMMAGES DE TOUT ÉQUIPEMENT AVEC LEQUEL CE PRODUIT EST UTILISÉ.** Certains états ou provinces n'autorisent pas l'exclusion ou la limitation des dommages directs ou indirects; les limitations ou exclusions ci-dessus peuvent en conséquence ne pas s'appliquer à votre cas. Aucun agent, représentant, concessionnaire ou employé de la compagnie n'a le pouvoir d'augmenter ou de modifier les obligations ou conditions de cette garantie. Cette garantie vous accorde des droits précis vis-à-vis de la loi; il est possible aussi que vous bénéficiiez d'autres droits qui peuvent varier d'un état à un autre, d'une province à une autre. Cette garantie n'est valide que pour la marchandise achetée dans des magasins situés aux États- Unis et au Canada. Cette garantie expire lorsque le signal de fin de vie utile paraît.

GARANTIE LIMITÉE DE LA PILE AU LITHIUM

Les piles Ultralife, modèles U9VL-J et U9VL-J-P, sont garanties par Ultralife Corporation lorsque celles-ci sont utilisées **UNIQUEMENT** dans ce détecteur et elles ne sont pas garanties si elles sont utilisées dans tout autre appareil. Soumettez votre réclamation en vertu de la garantie en utilisant le site Web d'Ultralife : www.ultralifecorp.com ou en composant le 800-332-5000.

Consultez notre site Web! www.UniversalSecurity.com

UNIVERSAL[®]
SECURITY INSTRUMENTS, INC.

USI ELECTRIC, INC.

11407 Cronhill Drive, Suite A
Owings Mills, Maryland 21117 É.-U.